

**Association multiethnique  
pour l'intégration  
des personnes handicapées**



**Rapport annuel 2011-2012**

**Association multiethnique pour l'intégration  
des personnes handicapées (AMEIPH)**

6462, boulevard St-Laurent  
Montréal, (Québec) H2C 3C4  
ameiph@ameiph.com  
www.ameiph.com

**Rédaction :**

Sophie Barlagne

**Collaboration :**

Luciana Soave  
Teresa Peñafiel  
Antoinette Paventi  
Ingrid Caddeo

**Graphisme-Mise en page :**

Sophie Barlagne  
Teresa Peñafiel

**Vérification du français:**

Antoinette Paventi

**ISBN :978-2-922554-60-0**

**ISBN format électronique: 978-2-922554-60-0**

Bibliothèque nationale du Québec  
Bibliothèque nationale du Canada

# Table des matières

◆	<b>Mot du Président et de la Directrice générale</b>	<b>4</b>
◆	<b>Un porte-parole solidement engagé</b>	<b>5</b>
◆	<b>Une journée à l'AMEIPH</b>	<b>6 et 7</b>
◆	<b>Nos services en 2011-2012</b>	<b>8</b>
	⇒ Services individuels : du « sur mesure » vers l'intégration	8 et 9
	⇒ Services collectifs : pour appartenir à son pays d'accueil	10 et 11
	⇒ Les rencontres de groupes	12 et 13
	⇒ Programme « Je découvre » : des services adaptés pour donner des clés vers l'autonomie	14 et 17
◆	<b>Promotion</b>	<b>18 et 19</b>
	⇒ Célébration du 30ème	20
	⇒ L'AMEIPH sur Facebook, la Marche Centraide	21
	⇒ Formation	22
	⇒ Production écrite	23
◆	<b>Ressources humaines</b>	<b>24</b>
	⇒ Être Bénévole à l'AMEIPH	24 et 25
	⇒ Le personnel	26
◆	<b>Ressources financières</b>	<b>27</b>
	⇒ Financement: Subventions, programmes et projets	27
	⇒ L'autofinancement - Vente de carte de souhaits	28
	⇒ Le Souper bénéfice 2011	29
	⇒ Les Micro-levées de fonds	30
	⇒ Nos donateurs	30
	⇒ Tableau des dons en nature	32 et 33
	⇒ États financiers	34 et 35
◆	<b>La Fondation Minorité inVISIBLE</b>	<b>36</b>
◆	<b>L'AMEIPH 2011-2012 en chiffres</b>	<b>37 à 39</b>
◆	<b>ANNEXE 1 : Nos bénévoles 2011-2012</b>	<b>41</b>
◆	<b>ANNEXE 2 : Rayonnement et sensibilisation</b>	<b>42</b>
◆	<b>ANNEXE 3 : Félicitations à notre Directrice générale !</b>	<b>43</b>

# Mot du Président du CA et de la Directrice générale

C'est avec plaisir que nous vous présentons le 31<sup>ème</sup> rapport annuel de l'AMEIPH qui résume les actions et activités d'une année très spéciale pendant laquelle nous avons souligné le 30<sup>ème</sup> anniversaire depuis sa création. La présence de nombreux partenaires présents à la réception tenue à l'Hôtel de Ville de Montréal, témoigne de l'importance de la mission, des services et des activités réalisés tout au long de ces 30 ans.

En 2011-2012, forte de 3 décennies d'expérience dans l'accompagnement et l'accueil des personnes handicapées et des membres de leurs familles, l'AMEIPH continue à mettre l'emphase sur la qualité des services individuels qu'elle offre, à consolider son expertise et à renforcer sa proximité avec les demandeurs de services. L'Association veut aussi maintenir et élargir les relations de partenariat et de collaboration avec le milieu.

Le cinquième Souper bénéfique sous la présidence honoraire de Mme Michelina Lavoratore, Directrice de Desjardins Caisse populaire Canadienne Italienne du boul. St-Laurent a été un franc succès ce qui a permis non seulement d'amasser des fonds, mais aussi de consolider des liens avec des organismes partenaires, des bailleurs de fonds et des personnalités politiques ou gens d'affaires.

2012 amorce un durcissement de la politique d'immigration par plusieurs changements dans la loi, qui auront inéluctablement un écho sur la situation de plusieurs personnes et familles qui demandent nos services. Les membres du CA seront attentifs pour épauler la Direction et le personnel dévoué à soutenir de nombreuses personnes souvent en situation de précarité.

## Les administrateurs du CA

**Mody Macka BARRY, Président (jusqu'à 02 - 2012)**  
**Fabiola BASALDUA ROBLEDA, Vice-Présidente**  
**Hanene HENCHIRI, Trésorière**  
**Houda ELATMANI NADIM, Secrétaire**  
**Luciana SOAVE, Directrice Générale**

**Adriana ALLARD, Administratrice**  
**Silvio CADDEO, Administrateur**  
**Zoila DE LÉON OLIVA, Administratrice**  
**Alain TREMBLAY, Administrateur**  
**Liubov TSEUKINA, Administratrice**



# Un porte-parole solidement engagé

## Notre porte-parole a réitéré son engagement auprès de nous !

En septembre 2011, nous fêtons nos 30 ans et en même temps le 1<sup>er</sup> anniversaire de présence à nos côtés de notre porte-parole Marcelo Arroyo. Nous n'avons pas vu le temps passer à ses côtés. C'est à la manière d'un membre de la famille, qu'il s'est engagé de nouveau auprès de nous. Une façon de nous démontrer encore une fois son attachement et son intérêt pour notre cause.

Le naturel, est un trait de la personnalité de Marcelo. Nul n'eut besoin de passer par de difficiles étapes pour convaincre ce jeune comédien originaire du Chili de devenir notre porte-parole en 2010.

Quand nous l'avons approché cela faisait plus d'un an qu'il apparaissait sur les écrans dans la télésérie québécoise Tactik, dans le rôle de Manuel Molina, le père de Diego.

Comme beaucoup d'immigrants, Marcelo a



toujours été sensible à la réalité des personnes immigrantes et aux efforts nécessaires pour s'intégrer à une société d'accueil. Lui aussi a son histoire d'intégration à raconter. Une belle histoire qu'il peaufine en ce moment et que cet homme au début de la quarantaine, diplômé de l'École nationale de théâtre du Canada et de l'UQAM, se propose de nous raconter, à sa manière, en 2013 sur une scène de théâtre à Montréal. Son métier l'amène à valoriser les



Fête de l'Hiver de l'AMEIPH en Janvier 2012.  
Le rire, une force de contact entre Marcelo et les étudiants du programme « Je découvre » .

relations humaines pour porter une oreille attentive aux histoires de vie de tout le monde. C'est de là que vient son engagement pour l'association et pour notre cause.

Qu'il s'agisse d'intervenir dans une émission radiophonique pour parler des actions de l'organisme, d'animer une activité de l'Association, ou encore de sensibiliser son réseau ou les citoyens à notre cause, Marcelo répond toujours présent, toujours avec enthousiasme.

\*\*\*\*\*

**"Grâce à l'AMEIPH, en voyant le travail et la dévotion de l'équipe au bureau et de ses bénévoles envers les membres de l'association, j'apprends à respecter davantage et à valoriser la différence. Si je suis fier d'être encore le porte-parole de l'AMEIPH, c'est parce qu'elle démontre à la communauté entière l'importance du contact humain direct à offrir à tous ceux et celles qui en ont besoin. Car elle permet aux nouveaux arrivants qui ont des besoins spécifiques de s'orienter et de s'intégrer à la grande «courte pointe» colorée qu'est notre société avec grande dévotion et avec un cœur sans discrimination."**

**Un grand merci !**

# Une journée à l'AMEIPH

## À l'écoute et en actions au quotidien



Il est à peine 8h30, que la porte de l'AMEIPH s'ouvre. Le chauffeur du transport adapté accompagne Elizabeth et Assunta, deux participantes du programme de francisation «**Je découvre**» ma nouvelle langue, mon nouveau pays, moi-même... une nouvelle journée commence à l'AMEIPH.

**Samia Aden-adjointe administrative.**  
**L'empathie et l'écoute : deux priorités d'accueil**

Ce programme auquel elles sont inscrites répond aux besoins de francisation des personnes adultes ayant une déficience intellectuelle, une ressource unique à Montréal. Il combine un cours de français en matinée et un atelier d'expression artistique en après-midi, une formule pour apprendre et pratiquer le français tout en développant son autonomie et sa confiance en soi.

Pierrette Bédard, responsable du cours de français, installe progressivement sa classe. Ils sont 12 ce matin et tous assidus, ponctuels, enthousiasmés par l'activité que va leur proposer l'enseignante. Ici on n'est pas réellement à l'école, on ne connaît pas le décrochage, on ne sera pas sanctionné par un diplôme. Mais c'est très sérieux, tant on y gagne en estime de soi, en reconnaissance et en volonté de participation à la société! Le cours de francisation a débuté tandis que les intervenants sociaux (Gertrude Niyonzima, Ivy Pierre-Louis, Ana Maria Barletta et Richard Asare) reçoivent dans leur bureau ou au téléphone leurs premiers rendez-vous. L'équipe abordera avec les demandeurs de services bien des points clés du processus d'intégration: l'emploi, le logement, l'enseignement, les loisirs, la santé...

Au secrétariat, le taux d'effervescence est à son stade le plus élevé de la journée. Samia Aden, adjointe de direction fait le point avec Zdravka Metz, la coordonnatrice du bénévolat au sujet du bénévole qui travaillera ce matin à la réception.

Aujourd'hui, le groupe «**Femmes sans frontières**» se réunit. Tout se met en place pour les recevoir dans la grande salle à l'étage du bâtiment. Ce groupe constitué depuis 1998 compte cette année environ 19 participantes. Il a été créé pour aider les femmes ayant une limitation et originaires d'ailleurs à faire front à la solitude.

Dans ce groupe elles partagent leur vécu de femmes face aux défis du handicap et au statut d'immigrantes. Une occasion conviviale de se sentir femme à part entière, écouter, parler, lâcher prise, profiter des bienfaits d'une compréhension réciproque.

La rencontre «**Femmes sans Frontières**» est souvent animée par des conférenciers qui ouvrent la réflexion sur des thèmes très variés tels que : «**Exprimer sa créativité**», «**adopter une alimentation saine**» ...



**Le groupe des « Femmes sans frontières »**  
**Discussion et réflexion autour de thèmes toujours variés et en lien avec leurs réalités**

Un peu plus tard, Luciana Soave, Directrice générale rencontre Ingrid Caddeo, Antoinette Paventi et Teresa Penafiel pour discuter de leurs dossiers en cours dont elles sont respectivement en charge aux départements des **Services**, de l'**Administration** et de la **Promotion**.

Lamine Baldé, l'agent de développement prépare le prochain **kiosque d'information**, une vitrine mobile pour l'organisme désireux de sensibiliser le plus grand nombre à la cause. Il sollicite aussi plusieurs commandites pour obtenir une aide financière afin d'organiser la prochaine sortie des membres à la cabane à sucre. Sophie Barlagne, l'agente de promotion prépare les communiqués et rédige différents documents destinés à mieux faire connaître la mission de l'organisme.

En début d'après-midi, c'est Ana Maria Barletta qui accueille les participants du programme « Je découvre ». Colle, ciseaux, peinture, crayons et papiers mâchés se mettent au travail de l'art dans cet atelier d'expression artistique. Ce programme mobilise beaucoup d'énergie. Sur les 3 sessions, ce sont **240** heures de francisation et **288** heures d'art plastiques qui sont dispensées par année.

L'AMEIPH a développé au cours de ses **30**ans d'actions une culture de l'accompagnement pour les personnes handicapées issues de l'immigration. Elle vient en aide à des gens de tout âge, tout horizon, des hommes, des femmes, des familles devant faire face à une limitation récemment arrivés au pays où installés depuis plusieurs années. En 2011-2012, les intervenantes sociales ont traité plus de **400** dossiers de personnes issues des communautés ethnoculturelles ayant des limitations.

La journée n'est pas finie, il faut planifier les participations aux différentes **tables de concertation** de divers **regroupements** auxquels est impliquée l'AMEIPH.

Dans la liste des tâches quotidiennes, il faudra aussi préparer les prochaines activités des **groupes de parents d'enfants TED**, celui des **membres ayant une déficience visuelle** ainsi que le prochain **café-rencontre**.

Il faudra aussi répondre à une demande de

**formation** pour un centre de réadaptation qui souhaite ajuster ses méthodes de travail à une clientèle en même temps en situation de handicap et d'immigration.



**Atelier d'expression artistique du programme « Je découvre » ma nouvelle langue, mon nouveau pays, moi-même**

Ce zoom sur une journée à l'AMEIPH résume ce qu'il s'y passe d'ordinaire mais à lui seul, ne saurait reconstituer tous les champs d'actions de l'organisme. Son quotidien est scandé par de **nombreuses autres initiatives** programmées dans le court ou long terme ou imprévues.

Il est 16h30, les étudiants ont quitté il y a un petit moment, le personnel a terminé sa journée de travail. Un jour après l'autre, au cas par cas, **la mission de l'AMEIPH avance, se poursuit et demain elle évoluera encore.**

# Nos Services en 2011 - 2012

383	151	5	10
Dossiers traités	Nouveaux dossiers	Intervenants sociaux	Langues parlées et +

## Les services individuels : du « sur mesure » vers l'intégration

Information, référence, médiation, interprétariat, support moral  
dans toutes les sphères de la vie,  
l'emploi, le logement, l'éducation, le loisir ...

La section des services la plus importante pour l'équipe d'intervenants est celle du service individuel.

2011-2012 a été une autre année très achalandée, Malgré l'effectif réduit de l'équipe, ce département a réussi encore une fois, à répondre aux besoins des quelques **383** personnes ou familles qui ont fait appel à nos services!

Que ce soit des membres réguliers, des nouveaux arrivants, des personnes ou familles référées par d'autres organismes ou CLSC, toutes les personnes que nous avons reçues vivent des difficultés d'intégration particulières auxquelles se rajoutent les barrières dues à la déficience. Certains ne parlent pas la langue de leur nouveau pays et la plupart ne connaît pas les services dont ils/elles pourraient bénéficier. Plusieurs parmi eux sont des requérants de statut de réfugiés, une catégorie de la population immigrante particulièrement exposée à de multiples difficultés et préoccupations. Leur processus d'intégration prend du temps et durant leurs premiers mois ou années au pays ils éprouvent un fort sentiment d'iso-

lement. En plus de faire face à des besoins importants, souvent ils ne savent pas par où commencer leurs démarches. Souvent les intervenants doivent dénouer des situations complexes. Leur expertise et leur passion est évidente au vu des multiples accomplissements et réussites dans l'obtention des services pour les demandeurs qui, fort probablement, n'auraient pas pu les obtenir tous seuls. Nos intervenants offrent du support moral, des références aux ressources, de l'aide pour obtenir les services de santé et les services sociaux, des conseils pour la recherche d'emploi, de l'accompagnement pour inscrire les enfants ayant des limitations dans des écoles ainsi que des appuis pour la défense des droits. Les CLSC (CSSS) disposent d'une panoplie de services à la fois en santé et en service social qui échappe bien souvent à notre clientèle à cause de la barrière de la langue et de la méconnaissance du système. Nos accompagnements et interventions en lien avec les services offerts par les CLSC (CSSS) sont par conséquent très fréquents. Nos intervenants y consacrent une grande partie dans le traitement des dossiers.



Bien que la complexité des situations soit différente d'un dossier à l'autre, les intervenants constatent néanmoins certains points communs dans le parcours d'intégration de leur clientèle. L'évaluation du handicap en est un exemple. En effet, le diagnostic du handicap réalisé dans le pays d'origine s'avère souvent différent de celui posé ici. Ce décalage d'évaluation implique bien des procédures supplémentaires et constitue certainement un frein à l'intégration.

Les besoins des demandeurs sont multiples et divers. Ils touchent toutes les sphères de la vie. Cette année, l'emploi et le logement ont figuré parmi les besoins les plus exprimés par notre clientèle. Les demandes d'aide pour les recherches d'emploi ont triplé et celles en recherche de logement ont doublé par rapport à l'an dernier.

### **Collaboration et partenariat :**

Nous aidons des gens de tout âge et ayant tous types de déficience. Cette année, nous avons constaté que les demandes d'aide de parents d'enfants TED/Autiste étaient en constante augmentation. Les liens de collaboration entre l'AMEIPH et l'ATEDM ainsi que le CRDITED de Montréal, deux organismes qui travaillent auprès de cette clientèle, ne cessent de se renforcer et ce dans l'intérêt des membres parents d'un enfant présentant un TED que nous aidons.

Nous avons collaboré de très près également avec le Centre de la Communauté hellénique qui œuvre auprès des familles d'origine grecque. Cette collaboration a été très bénéfique aux familles de cet origine que nous regroupons.

Nos demandes dépassent largement la circonscription de Montréal maintenant. De plus en plus de personnes d'origine ethnoculturelle déménagent dans les régions de Laval, de l'île Jésus (nord de Montréal) ou celle de la Rive Sud. Parmi nos 383 membres, 55 personnes sont situées en région de Montréal.

Compte tenu de cette régionalisation de la demande, l'équipe a dû étendre en région son réseau de partenaires qui comprend pour la plupart les CLSC, CSSS, le Ministère de l'immigration, les organismes de logements, les centres de réadaptation, les hôpitaux, les commissions scolaires, les

ONG de personnes handicapées et des communautés culturelles.

Notre organisme est de plus en plus reconnu et de ce fait référé par les services de Santé et Services sociaux, notamment, les CLSC et l'OPHQ. En tenant compte de l'augmentation au Québec des requérants du statut de réfugiés, un pourcentage significatif de dossiers nous ont été référés par PRAIDA (Programme Régional d'Accueil et d'Intégration des Demandeurs d'Asile) qui a le mandat de répondre à cette clientèle. Beaucoup de nos membres satisfaits de la qualité de nos services nous ont également référé à des personnes cette année.

L'équipe des services a pu compter sur l'aide de 2 stagiaires cette année. Une étudiante de l'Université McGill à raison de 2 jours par semaine pendant 8 mois, et une étudiante venue de France durant 3 mois de Mars à Juin à temps plein. Une autre stagiaire de l'Université de McGill débutera son stage au mois de septembre 2012.



# Services collectifs : pour appartenir à son pays d'accueil

Les services collectifs sont principalement axés sur l'organisation d'activités sociales et familiales et sur la mise en place et l'animation de divers groupes de rencontres: **«Femmes sans frontières»** **«rencontre pour personne ayant une limitation visuelle»** et plus globalement le **«café-rencontre»**

## Les activités sociales

L'AMEIPH tient annuellement trois activités sociales pour ses membres. Mettre un peu de plaisir et de convivialité dans son agenda, se mêler à d'autres vivant les mêmes défis, lâcher-prise tout en découvrant des fêtes et coutumes de son nouveau pays, voilà ce que ces activités proposent .

Pour certains, ces occasions deviennent des idées de sorties simples pour les enfants sans le détail de la grande organisation et à l'abri des regards inquisiteurs. Nous fêtons l'Automne, l'Hiver et au début du printemps, nous nous adonnons aussi aux plaisirs sucrés de la cabane à sucre.

Les membres ont besoin de se connaître et d'échanger entre eux. Le contact, les relations sont des facilitateurs pour s'intégrer, pour socialiser sans compter la solidarité et l'entraide qu'ils engendrent. L'équipe de l'AMEIPH attache beaucoup d'importance à maintenir ces activités car elles constituent un moyen convivial de briser l'isolement ou le repli dans lesquels les personnes handicapées issues des communautés ethnoculturelles peuvent se retrouver.

### La fête de l'Automne :



Déjà loin de l'été, les journées se font courtes et l'air frais marque l'arrivée prochaine de l'hiver. Les familles commencent à manquer d'imagination pour sortir les plus jeunes. La **fête de l'Automne** est une opportunité pour que adultes et enfants profitent d'un moment hors de la routine et que les membres partagent une conversation autour d'un goûter convivial. Cette année, la fête de l'automne s'est tenue au Gymnase de l'école, St-Jean de la Croix.

**91** membres y étaient réunis, certains ont osé le déguisement et le maquillage pour l'occasion !

Les participants du programme **« Je découvre »** y ont donné leur petite touche de danse comme à leur habitude. Marcelo Arroyo, notre porte-parole était présent et est venu avec des cadeaux surprises !



**Ambiance automnale festive !**  
**91 participants**

## La fête de l'Hiver :

Une centaine de nos membres ont participé à la fête de l'hiver cette année. Ils y ont apprécié un spectacle de magie lequel a été suivi d'une distribution de cadeaux remis aux enfants par les mascottes Patapouf, le bonhomme de neige et son cristal de neige, Christelle. Chacun aura pu partager un goûter, des jeux et quelques pas de danse.

**La fête de l'Hiver :  
sourires et partage  
101 participants**



**Nos bénévoles toujours enthousiastes !**

## La cabane à sucre :

À cette activité, les membres ont répondu en grand nombre ! **172** personnes (dont 65 ayant une limitation) y ont participé cette année. Un record ! Nous avons loué 3 autobus scolaires et plusieurs personnes se sont rendues à la Cabane en auto. **Pour la première fois**, le transport adapté de Montréal et de Laval ont transporté les personnes directement à la Cabane, et retour!!!

Quitter les murs de la ville, prendre le grand air n'est pas toujours facile à organiser pour de nombreuses familles membres de l'AMEIPH. Le but de cette sortie est de leur permettre de découvrir une activité des plus connues au Québec et de leur offrir une occasion de resserrer les liens d'entraide.

Cette année, un changement majeur au niveau de l'organisation du transport adapté : les déplacements aller-retour en transport adapté ont pu se faire directement du domicile des personnes à la Cabane à sucre située à Sainte Anne des Plaines.



À chacune de nos activités, plusieurs bénévoles nous prêtent main forte. Merci pour votre dévouement et votre participation active ! Nous avons pu aussi compter sur nos généreux donateurs pour que l'organisation de cette fête soit réussie, notons cette année les participations de la **Fondation Saputo**, **Mega Brands Inc.**, **Douglas Cuddle Toys Canada**, pour leur don de cadeaux et **Les Aliments Old Dutch** pour leur contribution au goûter offert.



**De l'érable pour tous ! 172 participants**

Les membres ont beaucoup apprécié ce service car le déplacement a été plus agréable et moins long.

Pour maintenir et reconduire chaque année, la cabane à sucre, l'AMEIPH doit solliciter des donateurs. Pour la sortie du 3 Mars 2012, nous avons pu compter sur la généreuse aide financière de M. **Alexandre Boulerice**, député fédéral de Rosemont-La Petite-Patrie, ainsi que sur l'aide financière que nous a octroyée le CIC dans le cadre de son programme **Inter-Action-volet Activités- pour le multiculturalisme du Canada** .



Gouvernement  
du Canada

Government  
of Canada

## Les rencontres de groupe

L'AMEIPH propose trois groupes d'échanges à ses membres.: « **Femmes sans frontières** », « **rencontre pour personne ayant une limitation visuelle** » et de façon plus générale le « **café-rencontre** ». Le but de ces groupes est de familiariser la personne handicapée et sa famille aux rouages de son pays d'accueil, de lui permettre aussi d'étendre son tissu relationnel et de briser l'isolement.

### « Femmes sans frontières »

Elles viennent d'Haïti, d'Italie, du Congo, du Mexique, d'Algérie, de l' Iran, du Maroc, du Chili , de Cuba, du Guatemala, du Benin, du Honduras, du Rwanda, ou du Nicaragua , au total cette année, elles étaient au nombre de 20 à participer au groupe « **Femmes sans Frontières** ».



Pique-nique en été

Elles se retrouvent une fois par mois à l'AMEIPH entre femmes vivant des défis communs. Cette année, le groupe s'est réuni **9** fois et **2** fois en même temps que le groupe du café-rencontre lors du pique-nique en été et lors de l'activité d'information sur le thème « *Coutumes de Noël au Québec et des différentes cultures du monde* » en Décembre.

Dans ce groupe exclusivement féminin, on se ressource, on s'informe entre femmes comprises et écoutées sans qu'il ne soit nécessaire de s'expliquer.

**«Je trouve intéressants les thèmes abordés. Les discussions que nous avons me permettent d'échanger avec d'autres femmes.»**

**Dora Lara, groupe « Femmes sans frontières »**

.....

Pour certaines, cette rencontre est la sortie du mois, pour d'autres, l'occasion de créer des liens d'amitiés, d'en apprendre plus sur la société québécoise.

Elles ont des profils et des parcours différents mais ont en commun des défis à relever. Âgées de 20 à 70 ans, certaines sont aux études, d'autres travaillent ou élèvent leurs enfants, d'autres font du bénévolat.



.....

## Le Café-rencontre :

Cette rencontre mensuelle réunit une vingtaine de membres. C'est un espace convivial où on peut partager de l'information et discuter en groupe. *Clinique d'impôts, Société Québécoise, Démarrer son Entreprise, Que faire lors d'un décès ...* voici quelques-uns des thèmes abordés cette année. C'est la Directrice des services, Ingrid Caddeo qui en fait la sélection. Elle les choisit en fonction des demandes exprimées par les bénéficiaires de l'AMEIPH. Ces rencontres donnent aussi l'opportunité à nos membres de partager leurs expériences et leurs vécus comme immigrants au



Ces rencontres ont pour but de couvrir un maximum de sujets permettant de mieux comprendre la société québécoise .

Québec en tant que personne ayant une limitation fonctionnelle ou comme parent . .

## Rencontre pour personnes ayant une limitation visuelle



Plan du métro, calculatrice, jeux de société adaptés pour personnes ayant une déficience visuelle, nos membres les ont testés.

Cette année, la rencontre pour les personnes ayant une déficience visuelle a eu lieu le 3 novembre 2011. **17** membres y ont participé. Madame Louise Fouquereau et Monsieur Marc Rochefort deux représentants de l'institut Nazareth & Louis-Braille (INLB) sont venus parler des besoins des personnes ayant une déficience visuelle et ont donné la possibilité à nos membres de mieux connaître les services offerts par le INLB.

Ils ont apporté à cette occasion du matériel adapté et des aides techniques pour personnes ayant une déficience visuelle disponible à leur centre. Nos membres ont eu l'opportunité de les tester.

M. Jean Sorel (membre honoraire du CA de l'AMEIPH) a fait une belle surprise quand il s'est présenté pendant la rencontre apportant la plaque qu'il a reçue de CUMAJ en hommage-émérite à son rôle de bâtisseur de communauté. Rappelons que Jean Sorel a été lauréat cette année de la 21<sup>ème</sup> édition du Mois de l'histoire des Noirs. Il apparaît à ce titre dans le calendrier du Mois de l'histoire des Noirs (au mois de Janvier). Un hommage à son engagement et à sa contribution à la société québécoise et un modèle positif pour l'ensemble de la communauté noire.

### Plus de 10 pays sont représentés dans ce groupe

Guatemala, El Salvador, Congo, Inde, Mexique, Ghana, Cameroun, Rwanda, Haïti, Burundi, Italie....

---

## Perspectives 2012-2013 :

- ⇒ **Augmenter les liens de travail avec les CLSC, CSSS**
- ⇒ **Maintenir les rencontres des groupes « Femmes sans Frontières » et le celles du « Café-rencontre »**

# PROGRAMME « JE DÉCOUVRE »

ma nouvelle langue, mon nouveau pays, moi-même...

Des services adaptés pour donner des clés vers l'autonomie :

**C**ette année, « Je découvre » a 20 ans !

Un service de francisation adapté unique au Québec que l'AMEIPH a réussi à rendre pérenne jusqu'ici.

Et pourtant ce n'est jamais facile financièrement pour l'organisme de maintenir ce service d'année en année. Il est en partie supporté par le **MICC** et par **une entente entre la Ville de Montréal et le MICC**. L'autre partie est à la charge de l'association. Seule, l'AMEIPH ne peut assumer cet effort. Elle recherche alors sans relâche des aides financières pour continuer à répondre à la demande.



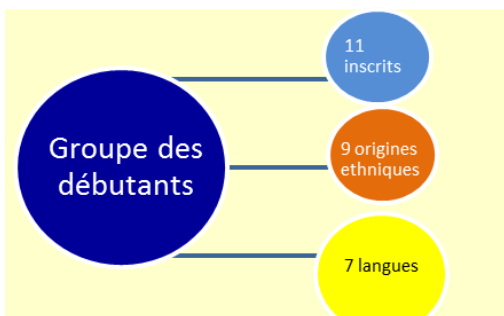
En 20 ans, ce programme a contribué à aider de nombreux adultes dans leur processus d'intégration. Il aura permis à beaucoup d'entre eux de se réinsérer dans le marché du travail ou d'intégrer des programmes de réadaptation ou de centre de travail adapté.

**21** adultes ayant une déficience intellectuelle ont été inscrits en 2011-2012. Les participants sont répartis en **2 groupes** de niveaux en fonction du degré de leur déficience et de leur niveau de scolarité. Chacun des groupes reçoit par semaine **2 cours de français et 2 cours d'expression artistique**. Le programme s'échelonne sur **3 sessions**.

Les 3 sessions 2011-2012	
<b>Automne</b>	du 1 <sup>er</sup> Octobre au 6 Décembre 2011
<b>Hiver</b>	du 09 Janvier au 15 Mars 2012
<b>Printemps</b>	du 02 Avril au 7 Juin 2012

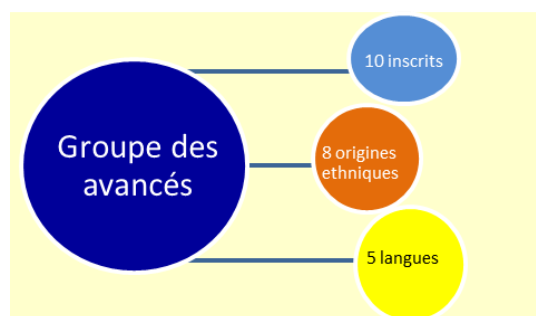
Chaque fin de session est suivie d'une semaine de vacances. Pendant l'été, seul l'atelier artistique continue de fonctionner entre août et septembre.

**Un programme adapté** Les animatrices, **Pierrette Bédard** pour le français et **Ana Maria Barletta** pour l'atelier d'expression artistique adaptent continuellement leur matériel d'enseignement en fonction de la diversité des langues et cultures dans une même classe.



Dans le groupe des débutants, les 11 participants sont originaires de 9 pays différents et parlent 7 langues maternelles différentes (portugais, créole, italien, swahili, arabe, vietnamien, espagnol).

Une grande diversité



Dans le groupe des avancés, les 10 inscrits sont de 8 pays d'origine différente et ont 5 langues maternelles différentes (espagnol, grec, portugais, créole, perse).

Cette grande diversité et la nature même des activités proposées dans ce programme nécessitent un renouvellement fréquent du matériel lequel génère des frais importants.

Ce programme mobilise aussi une quantité importante des ressources de notre organisme :

- un local exclusivement consacré aux cours,
- deux animatrices intervenant chacune 4 fois par semaine,
- des services sociaux individuels pour les participants et leur famille,
- la participation à des activités collectives (cabane à sucre, fête de l'hiver, fête de l'**automne**.)
- la recherche de financement.

## 1 programme, 2 modules pour l'intégration sociale

« **Le français pour l'intégration sociale** » est un service d'apprentissage linguistique axé sur l'intégration sociale, communautaire et l'estime de soi.

**7 thèmes** de la vie courante sont abordés: l'alimentation, l'hygiène, la santé et les services sociaux, les services publics, la vie au Québec.

À l'intérieur de ces thèmes, on retrouve également l'apprentissage des fêtes et des événements particuliers, des saisons, de la température, des dates, des chiffres et de l'écriture. Le cours de français se donne **4** fois par semaine de 9h à 11h.

De nombreux progrès ont pu être constatés cette année que ce soit au niveau de la **prononciation**, de la **lecture** mais aussi de la **concentration**. En français, Pierrette Bédard met surtout l'accent sur la **mémoire auditive** (retenir les mots), la **phonétique** (prononciation), l'**observation**, la **capacité d'imitation** et la **compréhension**.

Les pré-requis à la lecture sont également abordés (connaissance de l'alphabet, la forme et les sons des lettres, la distinction entre voyelle et consonne). Si on parle le français, on l'écrit aussi. Des exercices d'écriture permettent tout en s'appropriant du nouveau vocabulaire, de travailler la motricité fine ainsi que la coordination oculo-manuelle (œil-main).

Pour l'année 2011-2012, Pierrette Bédard retient le bel esprit de camaraderie qui s'est intensifié entre les participants. En dehors même des objectifs d'apprentissage du français, les participants gagnent en socialisation. Des liens d'amitié se sont créés et chacun éprouve un **sentiment d'appartenance** fort à son groupe. Ces apprenants sont très assidus, leurs limitations et leurs niveaux n'altèrent en rien leur degré de motivation. Ils font preuve d'un vif intérêt pour les cours et leurs efforts y sont constants. Cette année, nous avons eu de nouveaux inscrits qui se sont adaptés très rapidement.



Ce programme est une clé de voûte pour des personnes souvent isolées et privées de services à cause de la langue

Français pour l'intégration sociale	Nombre d'inscrits	
	Groupe des débutants	Groupe des avancés
Session d'Automne 2011	11 (dont 1 nouvelle inscription)	11
Session Hiver 2012	09 (02 départs 1 en CRDI et 1 autre pays d'origine)	11
Session Printemps 2012	09	11 (dont 2 départs 1 maladie et 1 décès et 2 nouveaux participants)



## Le volet « Atelier d'expression artistique »

vient en complément de l'apprentissage linguistique et vise l'intégration sociale tout en développant la participation et la créativité. Il s'agit de proposer aux apprenants du français une série d'activités

mettant l'accent sur la **communication verbale** (utilisation des notions apprises dans le cours de français), le **développement des capacités d'expression** (musique, théâtre) et la **socialisation**.

L'atelier a lieu les après-midis de 13h30 à 15h, 4 fois par semaine (2 fois pour chacun des groupes). Il garde le même objectif fondamental d'intégration sociale et linguistique que le cours de français. Il donne en plus de travailler d'autres formes d'expression, une occasion concrète de pratiquer le français.

Atelier d'expression artistique	Nombre d'inscrits	
	Groupe des débutants	Groupe des avancés
Session d'Automne 2011	11	10
Session Hiver 2012	09 (01 hospitalisé et 01 empêché)	09 (01 hospitalisé)
Session Printemps 2012	10 (01 hospitalisé)	11 (02 nouveaux participants et 01 décès)
Session estivale 2012 *prévision	10*	10*

« **L'Art a autant le pouvoir de rendre visible la réalité de soi et des autres que d'enrichir de nouvelles images l'univers souvent fermé des personnes vivant avec une déficience intellectuelle** » explique **Ana Maria Barletta**, l'animatrice de l'atelier. L'apprentissage de l'expression de soi et de la communication par la création artistique est donc une voie riche d'espoir pour le développement cognitif et affectif de la personne handicapée.

Tel qu'elle l'a construit, le programme d'activités est axé sur la découverte et l'expérimentation des matériaux et supports. Elle travaille aussi des techniques diverses permettant de dépasser la déficience et de s'exprimer en fonction de sa personnalité. Ana Maria est aidée d'une bénévoles fidèle chaque semaine, Tania Gali.

Outre offrir l'occasion de pratiquer le français, l'atelier est un endroit privilégié pour développer plusieurs autres compétences :

- Adapter le geste aux contraintes matérielles, on ne travaille pas la pâte à modeler avec la même préhension que pour la peinture ou le papier mâché par exemple.
- Surmonter une difficulté, ne pas s'arrêter à un obstacle, apprendre comment on peut contourner une incapacité, ne pas jouir de l'usage de ses deux mains n'empêche pas certains des participants de peindre par exemple.
- Tirer parti des ressources expressives d'un procédé et d'un matériau donné.
- Exercer des choix, prendre des initiatives agir en coopération avec d'autres, imaginer, créer, s'amuser.



Les productions artistiques des participants ont une valeur indéniable d'intégration sociale et sont aussi une grande source d'estime de soi. Elles représentent un point d'attache avec le monde qui les entoure. Les réalisations des participants sont mises en valeur par la tenue d'expositions organisées à l'intérieur ou à l'extérieur de l'AMEIPH



## 2011- 2012 : Une année pleine d'actions

**Juin 2011** : spectacle de variété combinant théâtre, danse et musique lors de la fête de clôture du programme



**Septembre 2011** : Mini-exposition dans le Hall de l'Hôtel de Ville lors de la célébration du 30<sup>ème</sup> de l'AMEIPH.

**Octobre 2011** : catalogue cartes de souhaits. Expo-vente de tableaux et objets d'artisanat lors de l'encan du 5<sup>ème</sup> Souper-Bénéfice de l'AMEIPH

**Novembre 2011** : 2 de nos étudiants remportent un prix pour leurs dessins dans un gala de reconnaissance organisée par le CRDITED de Montréal. Les œuvres font partie de leur calendrier 2012



**Décembre 2011** : reportage Radio RDI

**Février 2012** : Présentation du Musée des Beaux-Arts de Montréal à l'atelier. Sujet : « L'art canadien »

**Mars 2012** : Le programme « **Je découvre** » ma nouvelle langue, mon nouveau pays, moi-même... est finissant au Prix Mérites de la francisation 2012 du MICC

**Avril 2012** : Exposition au Centre St Pierre « **Peindre pour se dépeindre** ».

**Avril 2012** : Dans le cadre de la **Semaine québécoise de formation des adultes en formation**, organisé par le ICÉA, 5 participants ont reçu une attestation de reconnaissance et 7 autres ont témoigné de leurs apprentissages au **Défi 1001 manières d'apprendre**.



Photo d'ensemble de la fête de fin des classes en Juin 2011 de gauche à droite : Johanne Dunn, conseillère en francisation du MICC, Ingrid Caddeo, Directrice des services de l'AMEIPH. Devant elles : Marcelo Arroyo, porte-parole de l'AMEIPH. Au milieu, les deux groupes d'apprenants, Ana Maria Bartletta, animatrice de l'Atelier d'expression artistique et à droite, l'animatrice du cours de français, Pierrette Bédard.

C'est avec une grande tristesse que l'ensemble du personnel, des bénévoles et des étudiants ont vécu l'annonce du décès de José Raoul Moali survenu en Mars 2012. Son absence dans les cours a été particulièrement pesante pour tous les autres participants qui avaient tissé avec lui des liens d'amitiés forts et sincères. Nous regrettons tous à l'AMEIPH la belle personne qu'il était.



### Perspectives 2012-2013 :

⇒ **Continuer avec le programme « Je découvre... » et maintenir les deux groupes de l'atelier d'expression artistique d'été.**

⇒ **Produire un document vidéo sur le programme « Je découvre... »**

# La Promotion

Nous ne mènerions pas notre mission de façon globale si nous ne prêtions pas d'importance à promouvoir les droits des personnes handicapées d'origines diverses.

Si nous sommes là pour aider ces personnes à faciliter leur intégration au sein de leur société d'accueil, nous portons aussi leurs voix auprès des différents paliers gouvernementaux, des institutions et de façon plus large auprès du grand public.

Comment mettre en évidence la nécessité d'adapter les services aux besoins spécifiques de ces personnes sinon qu'en sensibilisant et en informant sur notre problématique ?

Comment poursuivre notre mission sans collaborer avec tous les réseaux disponibles dans le système social ? Toutes les sphères de la vie des personnes que nous aidons sont concernées: l'emploi, l'éducation, la francisation, le loisir, la santé, le logement, le transport...

Nous devons collaborer avec tous les partenaires et institutions de ces domaines afin d'assurer la prise en compte des personnes que nous défendons.

## Quelques faits marquants de cette année

### Bureau de la condition des personnes handicapées de Ressources humaines et développement des compétences Canada. (BCPH)

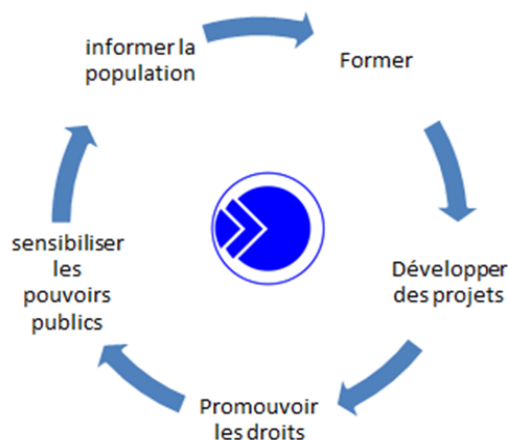
En Février 2012, l'AMEIPH a participé à une réunion de mobilisation des intervenants organisé par le BCPH à Ottawa. Le BCPH est le centre de liaison du gouvernement du Canada pour les partenaires clés qui travaillent à promouvoir la pleine participation des Canadiens handicapés à tous les aspects de la vie sociale et communautaire.

À l'ordre du jour de cette rencontre : la question portant sur les obstacles à l'emploi auxquels doivent faire face les canadiens handicapés. L'AMEIPH était le seul groupe à représenter les personnes issues de l'immigration. Sans notre présence à ces rencontres la problématique immigration risquerait fort bien de passer sous silence.

### 14<sup>ème</sup> congrès national de Métropolis.

L'AMEIPH était présente au **Congrès National de Métropolis** à Toronto en Mars 2012. Métropolis est un congrès qui rassemble les multiples secteurs qui

Pour ce faire, l'AMEIPH mène plusieurs actions de promotion et de communication tout au long de l'année. Elle est aussi présente sur plusieurs tables de concertation ou comités. Elle participe à des congrès ou conférences susceptibles de faire un écho à la condition des personnes issues de l'immigration et vivant avec un handicap. Un espace prioritaire de la concertation est celui développé avec el milieu communautaire à travers les regroupements tel que la COPHAN, la TCRI et le ROPHL.



s'intéressent à l'immigration et à la diversité culturelle. Teresa Peñafiel, Directrice de la promotion à l'AMEIPH a participé à l'atelier Falling through the cracks : Newcomers with disabilities in Canada (Passer entre les mailles du filet : immigrants ayant un handicap au Canada) Organisée sous forme de panel, cette conférence portait sur les barrières que rencontrent les personnes immigrantes ayant un handicap dans leur processus d'intégration et de la participation entière. Elle mettait l'accent sur les chevauchements de plusieurs aspects, le droit, la culture, le handicap.

### Table de concertation des personnes handicapées de la Rive Sud

La participation de l'AMEIPH sur cette table permet la création des liens avec l'activité et la réalité des personnes handicapées de la Montérégie. Les informations qui circulent donnent un aperçu de l'espace des personnes immigrantes dans la région et nous offrent la possibilité de faire connaître notre rôle et les possibilités de partenariat à développer.

### Comité EHDA de la CSDM

Le Comité consultatif des élèves handicapés et en difficulté d'adaptation et d'apprentissage composé majoritairement de parents d'enfants handicapés ou en difficulté d'adaptation ou d'apprentissage et rassemble des représentants de toutes les catégories d'employés de l'école ainsi que des représentants d'organismes qui dispensent des services aux élèves. L'AMEIPH y siège pour représenter les élèves issus des communautés ethnoculturelles. Elle a participé aux 9 réunions tenues entre Avril 2011 et Avril 2012.

Les familles ont besoin d'être soutenues et informées. Très souvent les intervenants de l'AMEIPH tiennent le rôle de médiateur et d'interprète entre les familles et l'école.

Ainsi, la présence de l'AMEIPH à ce comité contribue à sensibiliser le milieu scolaire sur la nécessité de traiter la diversité interculturelle comme un point à part entière.

### CEPHI

Né du constat des lacunes dans le cheminement d'intégration en emploi des personnes immigrantes ayant une limitation, ce comité se réunit plusieurs fois dans l'année selon les besoins. Pour 2011-2012, le CEPHI a rencontré des difficultés dans la mise en place d'un projet pilote. Ses membres se sont accordés pour reprendre ce projet durant l'automne, une période plus calme pour tous les organismes .

### Conseil d'Administration de l'OPHQ

En Mars 2012, le conseil des ministres reconduit le mandat de Luciana Soave au CA de l'OPHQ. Elle y siège depuis 1996. L'AMEIPH est le seul organisme œuvrant auprès des personnes handicapées à se dévouer spécifiquement aux personnes d'origine ethnoculturelle ou immigrantes. Sa présence au sein de cet organisme gouvernemental permet d'assurer la prise en compte de cette composante de la population dans la politique *À part entière*.

### Projet accessibilité et rénovation diverses

À la fin du mois de Mars 2011, un projet d'accessibilité

« C'est une opportunité de sensibiliser directement les acteurs de la CSDM à prendre en compte de façon plus spécifique de l'accompagnement des parents et des élèves issus des communautés ethnoculturelles » soutient **Gertrude Niyonzima**, intervenante sociale à l'AMEIPH .

### Collaboration avec le CCR

Le Conseil canadien pour les réfugiés (CCR) est un organisme avec lequel l'AMEIPH partage des intérêts communs. Nous avons participé à deux de leurs consultations en 2011 (dont l'une grâce à une bourse) celles du printemps et celle d'automne. Par leur intermédiaire, trois entrevues téléphoniques avec des journalistes de Ottawa et Toronto, nous ont permis de parler de la problématique « Handicap+Immigration ». Pendant l'été, nous avons collaboré à leurs travaux de recherche « Les audiences de la CISR: la perception des demandeurs d'asile ». .

de nos locaux a été finalisé. Il a été financé par le **Programme de Fond pour l'Accessibilité du bureau de la condition des personnes handicapées, le FPA**. Il concernait 3 de nos priorités :

- Agrandir la porte d'accès à la salle de classe du programme «**Je découvre** » ma nouvelle langue, mon nouveau pays, moi-même... Désormais, les participants ayant des fauteuils roulant « extra longs » peuvent s'y rendre plus facilement.
- Rendre sécuritaire **l'ascenseur**. Notre ascenseur est doté maintenant d'un bouton de panique, d'un téléphone et d'une ouverture de porte automatique améliorant la sécurité et le confort de nos membres.
- Rendre plus facile d'utilisation notre **site internet**. Une adaptation de notre site au système technologique W3C et à l'utilisation du langage simplifié permet désormais aux personnes ayant une limitation visuelle et à celles ayant une limitation intellectuelle de naviguer plus aisément au sein du site de l'association.

## Célébration du 30<sup>ème</sup> anniversaire de l'AMEIPH

L'AMEIPH a célébré son 30<sup>ème</sup> anniversaire au cours d'une réception tenue à l'Hôtel de Ville le 14 septembre 2011. C'est **Madame Mary DEROS**, membre



du comité exécutif à la Ville de Montréal responsable des communautés d'origines diverses et de la jeunesse

## L'heure d'un bilan

Le nom de l'AMEIPH n'est plus à faire aujourd'hui. Tous ceux qui la sollicitent reconnaissent que son travail, encore unique au Québec, doit se poursuivre. L'intégration de la personne handicapée issue de l'immigration ne doit pas passer sous silence au risque de compromettre l'équilibre du bien vivre ensemble de toute la société.



Un diaporama faisant la rétrospective des 30 ans d'actions de l'AMEIPH a été réalisé pour l'occasion. Il mettait en relief ses petites et ses grandes avancées vers son objectif d'inclusion totale.

Le cahier-souvenir a aussi permis de revivre des moments marquants de ces 30 ans.



qui accueillait l'association pour l'occasion. Cette réception s'est ouverte en musique avec le groupe ethno-fusion **SURKALÉN**.

Parmi les invités, plusieurs représentants d'organismes partenaires de l'AMEIPH ont pris la parole pour témoigner de leurs valeurs partagées et de leur collaboration étroite notamment Monsieur **Martin TRÉPANIÉ**, Président de l'**OPHQ** accompagné de **Madame Céline GIROUX** Directrice générale du même organisme ainsi que Monsieur **Stephan REICHHOLD**, Directeur général de la Table de concertation des organismes au service des personnes réfugiées et immigrantes (**TCRI**). Que ce soit au niveau des services qu'elle offre ou des actions de sensibilisation qu'elle mène auprès des instances, l'AMEIPH est consciente du grand chantier qu'elle a ouvert il y a 30 ans.





## L'AMEIPH est sur Facebook

Depuis Juillet 2011, l'AMEIPH dispose de sa propre tribune sur le réseau social Facebook. A chaque semaine, on peut y trouver une actualité à propos des actions entreprises ou des activités proposées par l'association. Cette vitrine numérique offre en plus de la possibilité de diffuser notre information très facilement une grande facilité de communiquer avec ceux qui souhaitent mieux nous connaître.



L'AMEIPH a été présentée ou mentionnée dans plusieurs journaux et également sur les ondes radiophoniques au cours de cette année 2011-2012.

L'Association travaille continuellement à approcher les médias afin de toujours informer et sensibiliser sur la problématique "Handicap+Immigration". Les médias nous contactent également pour notre expertise et notre connaissance sur cette question de société. Dans un cas comme dans l'autre, l'AMEIPH profite toujours de ces occasions de visibilité pour donner la voix aux personnes handicapées issues de l'immigration. C'est en effet, une composante de notre société trop souvent écartée des micros et des caméras. Leur donner ce premier plan c'est démontrer leur participation dans leur société d'accueil. En décembre 2011, dans le cadre d'un reportage radiophonique sur RDI, l'émission TAM-TAM, les participants de l'Atelier artistique ont été interviewés au sujet de leurs réalisations de cartes de vœux. Ils ont pu s'exprimer sur leurs créations, une expérience forte en sentiment de fierté



Maria Rosario Davila, Violetta Davila et Zdravka Metz ont porté notre banderole à la Marche de Centraide.

## La Marche Centraide

L'AMEIPH participe à cette manifestation de Centraide dans les rues du centre-ville. La Marche lance la campagne annuelle de Centraide qui est un des nos plus importants bailleur de fonds.



## Formation

L'AMEIPH est un centre de formation agréé. La responsable de formation, **Teresa Peñafiel** est aussi la Directrice de la Promotion à l'AMEIPH. Elle dispense chaque année des séances de formation aux professionnels et intervenants sociaux à Montréal ou en région. Teresa travaille depuis plus de 25 ans au sein de l'AMEIPH. Elle a débuté d'abord en tant qu'intervenante sociale pour l'organisme. Son expertise et sa connaissance de la problématique « Handicap et Immigration » lui ont donné par la suite suffisamment de matières pour développer un programme de formation destiné au personnel de divers organismes de services. Il s'intitule « **Intervention interculturelle, une façon d'approcher la diversité** ». Bien que les formations qu'elles donnent aient la même nomenclature, Teresa sait à chaque fois adapter le contenu selon le groupe à qui elle adresse la formation.

Les participants ont toujours souligné la pertinence de cette formation. Elle contribue à les outiller et à les soutenir dans leur travail quotidien.

### **Formations données entre avril 2011 et avril 2012 :**

- Une série de trois séances de formation aux intervenants du CRDI de la Montérégie Est,
- Une formation à l'Association Solidarité de Parents d'enfants handicapés à Montréal,
- Une rencontre a eu lieu également à l'UQAM avec les professionnels du milieu de l'éducation (ergo, ortho, etc.) des commissions scolaires de la Pointe de l'Île et Marguerite Bourgeois ,
- D'autres formations sont inscrites déjà pour l'année à venir dans un centre de réadaptation et dans le milieu scolaire.



### **Réactualisation de notre matériel de formation.**

Grâce à une aide financière de l'**OPHQ**, nous avons fait l'acquisition de matériel (laptop et projecteur) et avons pu mettre au goût du jour, au format Powerpoint le contenu du support de formation « **Intervention interculturelle, une façon d'approcher la diversité** ». Ce remodelage donne plus de dynamisme à la formation. Notre mission de sensibilisation à la problématique « Handicap + Immigration » n'en sera que plus efficace.

### **Finissant aux prix Mérites en francisation du MICC 2012**

Dans le cadre du prix **Mérites en francisation des personnes immigrantes 2012** du Ministère de l'immigration et des Communautés culturelles, la ministre, Kathleen Weil a remis à l'AMEIPH un diplôme de reconnaissance pour son engagement et la qualité des services offerts par son programme « **Je découvre** » ma nouvelle langue, mon nouveau pays, moi-même... .



## Production écrite

Ce qui à notre sens donne de la cohésion à une communauté c'est le contact. Communiquer régulièrement avec nos membres mais aussi avec l'extérieur. Si nous en étions privés notre mission en pâtirait inévitablement. « **AMEIPH Info** » et le **Bulletin électronique : Une minorité inVISIBLE** sont deux supports de communication que nous diffusons et rédigeons régulièrement. « **AMEIPH Info** » s'adresse à nos membres et leur apporte tout au long de l'année des informations sur nos activités mais aussi des renseignements utiles pouvant les aider dans leurs démarches. Le **Bulletin électronique : Une minorité inVISIBLE** est destiné quant à lui, à nos partenaires. Il les informe de nos projets et actions entreprises dans le milieu. Il interpelle chacun sur des sujets liés à notre problématique et à l'actualité.

### **De Avril 2011 à Avril 2012 :**

#### **Bulletin électronique : Une minorité inVISIBLE**

- ◇ Février 2011 : **30 ans déjà !**
- ◇ Juin 2011 : **Une réflexion partagée**
- ◇ Décembre 2011 : **Une réflexion partagée... encore une autre**
- ◇ Février 2012 : **Les changements dans la loi sur l'immigration**

#### **Lettre d'information : AMEIPH-INFO**

- ◇ Mai 2011,
- ◇ Septembre 2011,
- ◇ Décembre 2011,
- ◇ Février 2012



## Journée Minorité inVISIBLE

La journée Minorité inVISIBLE a été intégrée à la cérémonie de célébration du 30ème anniversaire de l'AMEIPH . Cette journée de sensibilisation est très importante dans la vie de notre organisme. Elle suscite une réflexion et une concertation de tous les acteurs impliqués dans la démarche d'intégration des personnes que nous défendons. La 15<sup>ème</sup> édition prévue pour Mai 2012 a relancé l'initiative avec le thème TED.



### Semaine québécoise des adultes en formation :

L'AMEIPH participe à cette initiative de l'ICEA. L'objectif est de souligner la détermination, la persévérance et les efforts des adultes apprenants du programme « Je découvre ». Cette année, 5 participants ont reçu une attestation de reconnaissance.

Toujours dans le cadre de la semaine québécoise des adultes en formation, 7 des étudiants à l'AMEIPH ont témoigné de leurs apprentissages au **Défi 1001 manières d'apprendre**.

---

## **Perspectives 2012-2013 :**

- ⇒ **Renforcer notre présence dans les divers milieux qui concernent l'intégration des personnes immigrantes ayant une limitation: consultations, conférences et autres**
- ⇒ **Utiliser les réseaux sociaux comme vecteurs de sensibilisation grand public**
- ⇒ **Retravailler le contenu du site internet**

# Ressources humaines

## Le Bénévolat

Heures de bénévolat réalisées  
pour 2011-2012 :  
**5 445 heures**

### Être Bénévole à l'AMEIPH, un élan de solidarité et de générosité

On compte **158** bénévoles à l'AMEIPH ! Nos bénévoles sont des personnes qui par leurs connaissances, leurs compétences apportent une précieuse contribution à la cause que nous défendons. Toutes les raisons sont bonnes pour faire du bénévolat. Bien souvent, il s'agit de mettre ou de remettre le pied dans le marché du travail québécois ou encore de maintenir après l'âge de la retraite une activité enrichissante et salubre. Parfois, c'est simplement le besoin de donner de soi, de son temps et de son expertise à la société.

Les bénévoles ont une place importante dans notre association et sans eux, il est certain que nous n'aurions pas pu tenir notre vitesse de croisière. Notons aussi que beaucoup des membres du personnel de l'AMEIPH offrent des heures de bénévolat à l'organisme.

La réception est un poste souvent occupé par nos bénévoles. Un roulement a pu être mis en place du lundi au jeudi cette année. La tâche y est conséquente et polyvalente : répondre aux appels télé-

phoniques, accueillir les participants au programme de francisation « Je découvre », recevoir les demandeurs de services qui viennent aux rendez-vous avec les intervenantes, diriger les membres qui viennent participer à une rencontre de groupe, faire des photocopies, prendre des messages...

Parmi nos bénévoles, **Carole Cantin, Stéphanie Gauthier, Tanya Ghali et Hervé Benoit** ont été reconnus bénévoles fidèles de l'année. Carole et Stéphanie viennent toutes les semaines et ce tout au long de l'année pour aider à archiver les documents, enregistrer les statistiques, préparer le matériel pour les expositions de l'association. Tanya aide l'animatrice de l'atelier d'expression artistique et Hervé assure la réception le mercredi matin.

De façon plus ponctuelle, et pour la mise sous pli des courriers adressés aux membres ou de la lettre d'information « AMEIPH Info », ou pour des travaux d'interprétariat, de traduction ou alors pour l'organisation des activités de l'AMEIPH nous pouvons compter sur un réseau de bénévoles très flexibles et toujours prêts à nous aider.

#### Nos bénévoles ...

- des jeunes
- des retraités
- des actifs sur le marché du travail
- des personnes à la recherche d'un emploi
- des femmes, des hommes d'ici ou d'ailleurs

... des gens dévoués et généreux

## MERCI!!!



**Selon les statistiques, les bénévoles contribuent à créer un avenir meilleur à notre société.**



### 3 rendez-vous phares avec nos bénévoles :

#### La rentrée des bénévoles.

Cette rencontre a lieu en septembre pour faire le point. Connaître les champs d'actions dans lesquels les bénévoles désirent travailler et recenser les besoins de l'Association. Cette année, **12** personnes y étaient présentes pour s'engager de nouveau auprès de l'AMEIPH.

#### La journée internationale des bénévoles.

Le 13 décembre 2011, nous avons organisé une rencontre pour réunir tous nos bénévoles autour d'une discussion et échanger sur l'expérience de chacun. Madame Archambault du CREP est venue à cette occasion exposer un thème directement en lien avec leur engagement « **Protéger son équilibre comme aidant naturelle ou bénévole** ». Elle a ainsi fait ressortir les aspects positifs et enrichissants du bénévolat, ce qui aura permis de valoriser le rôle des bénévoles. Le bénévolat serait à la fois pour celui qui le pratique, une source de plaisir et une opportunité d'être actif dans la société.

.....  
« **Je fais du bénévolat à la réception de l'AMEIPH tous les mardis depuis plus d'un an. C'est une façon de me rendre utile et d'aider** »

**Sylvie Bujold**  
**Bénévole de l'Année 2011-2012**

.....

Pour ceux qui viennent d'un autre pays, c'est un moyen de se familiariser avec la culture québécoise et de développer un réseau social.

#### La journée de reconnaissance des bénévoles

La semaine de l'action bénévole du 15 au 21 Avril, est l'occasion de mettre à l'honneur nos bénévoles. Le 17 avril 2012, nous avons pu réunir une bonne partie de nos bénévoles autour d'un repas amical en présence du député fédéral de Rosemont-La Petite-Patrie, Monsieur Alexandre Boulerice. Plusieurs avaient préparé un plat sucré ou salé, la table proposait une grande variété de délices, un dîner sous le signe du partage.



Sylvie Bujold entourée de Luciana Soave et Alexandre Boulerice.

#### 10 certificats de reconnaissance ont été remis aux bénévoles fidèles

Anouk Lanouette Turgeron, Rosario Davila,  
Sylvie Malette, Carole Cantin,  
Peggy Niloff, Lucie Bonvouloir,  
Robert Palladini, Pierrette Bédard,  
Maria A. Santibanez, Teresa Penafiel .



Le député fédéral de Rosemont – La Petite-Patrie, Monsieur **Alexandre Boulerice** s'est associé à la fête. Il a souligné le dévouement et la générosité des bénévoles présents.

# Le personnel

L'équipe de l'AMEIPH organise régulièrement des réunions de travail soit entre services ou avec l'ensemble du personnel. Plus qu'une méthode de travail, cette pratique permet à la direction et à chacun des employés d'avoir une meilleure vue d'ensemble des actions menées et de mieux anticiper les projets et d'avancer tous vers les mêmes buts fixés.



**Luciana Soave** - Directrice générale  
**Teresa Peñafiel** - Directrice de la Promotion  
**Ingrid Caddeo** - Directrice des Services  
**Antoinette Paventi** - Directrice de l'Administration  
**Samia Aden** - Adjointe administrative  
**Pierrette Bédard** - Enseignante du cours de français  
**Ana Maria Barletta** - Animatrice de l'Atelier d'expression artistique et Intervenante sociale  
**Zdravka Metz** - Coordinatrice du bénévolat et Intervenante sociale  
**Lamine Baldé** - Agent de développement  
**Sophie Barlagne** - Agente de promotion  
**Aurélie Bony\*** - Agente de promotion

**Alina Pahoncia\*** - Agente de promotion

## Les intervenants sociaux :

**Ivy Pierre Louis**  
**Gertrude Niyonzima**  
**Richard Asare**  
**Sylvie Mouna\*\***

## Stagiaires :

**Mariloue Daudier** - Université Mc Gill  
**Amandine Guéret** - étudiante de la France

\*A démissionné au cours de l'année

\*\* Congé sabbatique



## **Perspectives 2012-2013 :**

- ⇒ **Gérer la situation d'instabilité au niveau de l'équipe des services**
- ⇒ **Ajouter un poste d'intervenant social à temps partiel**
- ⇒ **Continuer à recevoir des stagiaires**

# Les ressources financières

## Financement

### Subventions, programmes et projets

Le travail de l'AMEIPH est possible grâce au soutien financier provenant de sources très diversifiées. Les principaux bailleurs de fonds sont ceux dont les subventions sont récurrentes et c'est sur ces ressources que l'administration base son budget annuel. Autres ressources permettent d'accomplir les projets spéciaux, le développement d'outils, la tenue d'activités et autres événements aussi nécessaires à l'avancement des objectifs que l'AMEIPH se fixe chaque année.

### Subventions récurrentes pour le fonctionnement :

- ⇒ Agence de la santé et les services sociaux de Montréal
- ⇒ Centraide du Grand Montréal
- ⇒ Fondation communautaire canadienne italienne

### Programmes et projets :

- ⇒ Emploi-Québec (subventions salariales)
- ⇒ Emploi-Québec (contrat d'intégration au travail)
- ⇒ Nicolas Girard, député de Gouin
- ⇒ Office des Personnes Handicapées du Québec
- ⇒ Multiculturalisme du Canada
- ⇒ Ville de Montréal et Ministère de l'Immigration et des Communautés culturelles (Atelier d'expression artistique du programme « Je découvre... »)
- ⇒ Ministère de l'Immigration et des Communautés culturelles (volet francisation du programme « Je découvre... »)
- ⇒ Gouvernement du Canada /Fonds pour l'accessibilité

---

### Perspectives 2012-2013 :

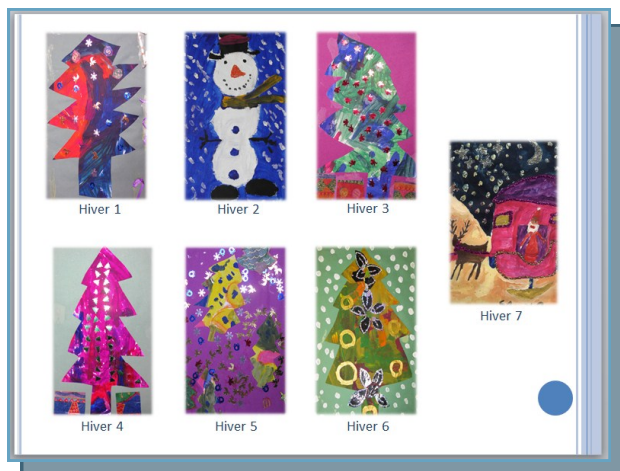
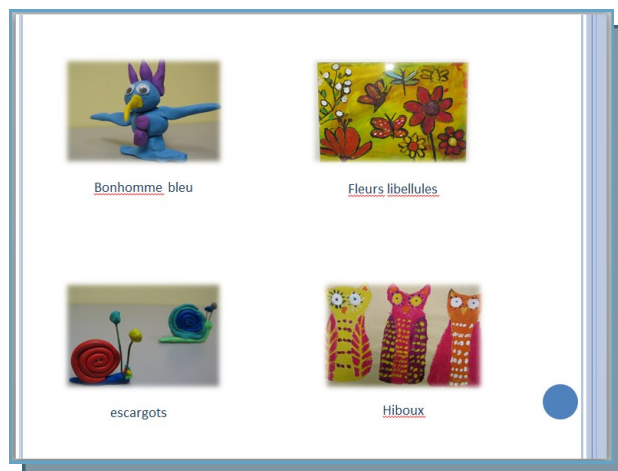
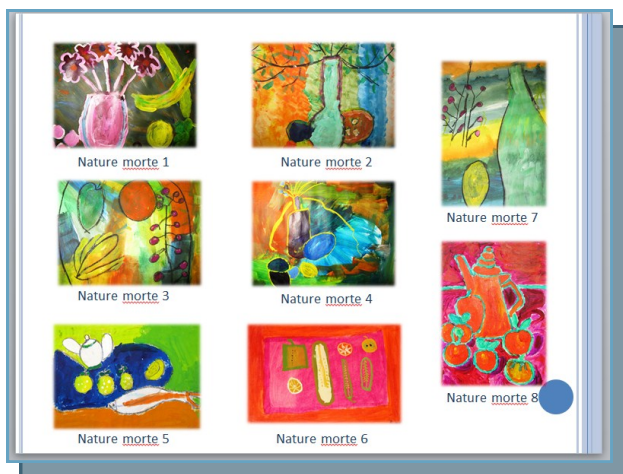
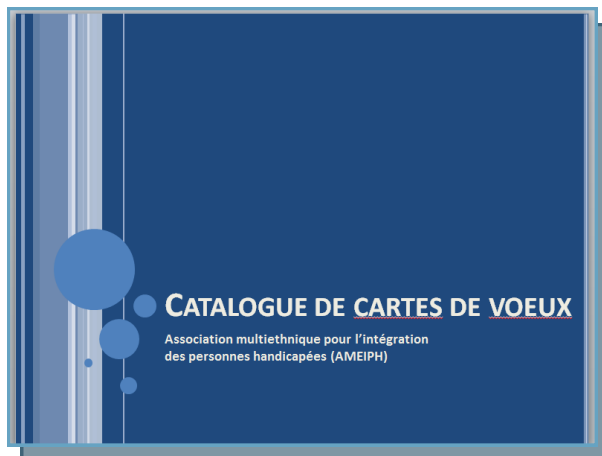
- ⇒ **Mettre en évidence devant nos bailleurs de fonds, les besoins grandissants de notre clientèle afin que l'Association puisse continuer à répondre à la demande de façon adéquate**
- ⇒ **Trouver des nouvelles sources de financement pour couvrir des dépenses diverses.**

# L'autofinancement

## Vente de cartes de souhaits

Cette année, une nouvelle source d'autofinancement a été développée. La vente de cartes de souhaits faites à partir de la reproduction des peintures réalisées par les participants de l'Atelier d'expression artistique.

Ces cartes peuvent être consultées sur notre site internet et peuvent être commandées selon les modèles proposés sur le catalogue



Des images pleines de couleur qui vont bien avec les saisons, les fêtes spéciales comme la St-Valentin ou simplement pour dire un petit mot à quelqu'un qu'on apprécie !!!

# Le souper bénéfice 2011

Plusieurs actions de levée de fonds sont organisées au cours de l'année: **le souper-Bénéfice « Soirée Diversité »** qui représente la plus importante action d'autofinancement de l'AMEIPH et plusieurs **micro levée de fonds** tels que la collecte de sous-noirs, la vente d'articles aux kiosques, l'organisation de tirages, la vente de cartes de vœux. La recherche de fonds est primordiale, elle permet de trouver du financement pour continuer à offrir dans de bonnes conditions toute la gamme de services répondant aux besoins vécus et exprimés par nos 383 membres et utilisateurs des services.



Près de 200 personnes étaient présentes vendredi 28 octobre dernier à la salle de réceptions Le Rizz, à l'occasion du 5<sup>ème</sup> souper bénéfice de l'AMEIPH tenu sous la présidence de Madame **Michelina Lavoratore**, Directrice des services aux particuliers et

Développement des affaires de **Desjardins Caisse populaire Canadienne Italienne**.

De nombreux pays étaient représentés à travers les objets mis à l'encan silencieux. Pour agrémenter celui-ci, pas moins de 8 ambassades et 14 consulats ont offert des produits typiques, œuvres d'art et livres.

Le spectacle a donné la part belle à une danse typique chilienne ainsi qu'à un magnifique couple de danseurs mexicains qui ont laissé la salle admirative. L'évènement animé par **Roberto Medile** et **Danielle Oddera** a rassemblé de nombreuses personnes et personnalités de tous les horizons.

On aura pu remarquer la présence du Directeur général de Desjardins Caisse populaire Canadienne Italienne Monsieur **Mariano de Carolis**, l'adjoint parlementaire au Ministre des Finances et député de Viau, Monsieur **Emmanuel Dubourg**, Monsieur **Alexandre Boulерice** député de Rosemont-La Petite Patrie, celle de Monsieur **Claude Duvoisin**, Consul général de Suisse à Montréal, Madame **Yang Qing** Consule générale de la République de la



Lors de son allocution par laquelle elle félicitait le travail de l'AMEIPH, Madame Lavoratore a remis un chèque d'un montant de 2000\$ correspondant à des dons divers ainsi que le don de la Caisse Desjardins un chèque de 10 000\$.

De gauche à droite : Monsieur **Mariano de Carolis** Directeur général de Desjardins Caisse populaire Canadienne Italienne, Madame **Luciana Soave**, Madame **Michelina Lavoratore**, Monsieur **Mody Macka Barry**, Président de l'AMEIPH et Monsieur **Roberto Medile** à l'animation de la soirée



Chine Populaire, de Madame **Mary Deros**, Responsable des communautés d'origines diverses au comité exécutif de la Ville, de Madame **Claire Rigazio** conseillère politique de la ministre de l'emploi et de la solidarité sociale, de Madame **Carole Ancil**, conseillère politique de la ministre de la famille et également de Monsieur **François Croteau**, maire d'arrondissement de Rosemont- La Petite-Patrie et bien entendu du comédien-acteur **Marcelo Arroyo**, porte-parole de l'AMEIPH.

## Perspectives 2012-2013 :

⇒ **Constituer un comité organisateur pour la tenue du souper-bénéfice ou autre activité de levée de fonds**

## Les micro levées de fonds :

Tout au long de l'année, l'AMEIPH collecte des fonds par la tenue de **kiosques**, et l'organisation de **firages**. Le but de ces actions est aussi de donner une visibilité à notre organisme, d'informer la population de notre mission et de recruter de nouveaux membres.

Autre forme de micro levée de fonds est celle du « **mini-bazar** », dont la vente d'objets divers donnés par des membres de l'AMEIPH, s'additionne à l'argent laissé par des clients du service de photocopie dans une « **bouteille** » à la réception



Un des kiosques tenus cette année, sur la photo, **Lamine Balde**, employé accompagné de **Alejandra Martinez**, bénévole.

Montants récoltés Avril 2011 à Avril 2012	
Kiosques	277, 49\$
Mini-bazar	221,25\$
Bouteille à la réception	36, 00\$

## Perspectives 2012-2013 :

⇒ Organiser au minimum le même nombre de kiosques et continuer les autres formes de micro levée de fonds

## Merci à nos donateurs

Caisse populaire Canadienne Italienne	10 000,00 \$	Biondi Maria	75,00 \$
Banque Royale du Canada	1 000,00 \$	Bonvouloir Agathe	75,00 \$
Chocolat Unik	1 000,00 \$	Bonvouloir Lucie	98,00 \$
Fondation Lino et Mirella Saputo	1 000,00 \$	Calitri Antonietta	75,00 \$
Fondation des enfants J.P. Métal	1 000,00 \$	Centre de femmes italiennes	75,00 \$
Développement PANGEN	500,00 \$	CSSS Cœur de l'île	75,00 \$
Caisse populaire Canadienne italienne	500,00 \$	Demers Julie	75,00 \$
Centre de réadaptation Lucie Bruneau	500,00 \$	Di Lillo Marcella	75,00 \$
Ministre Emploi et Solidarité sociale	500,00 \$	Falci Sara	75,00 \$
Cimino Antonio	450,00 \$	Ideal Mecanique	75,00 \$
Lavoratore Michelinia	475,00 \$	Kovachevich Biserka	88,00 \$
Di Paola Speranza	389,00 \$	Ladanyi Nevanka	75,00 \$
Fonds Santé et Sécurité d'Emploi	300,00 \$	Simard Linda	75,00 \$
Sœurs de Ste Anne du Québec	300,00 \$	Sorel Jean	75,00 \$
Boulerice Alexandre, député	275,00 \$	Thompson Leda	75,00 \$
CIPBA	250,00 \$	Tsang Ying Yee	75,00 \$
Consulat Général République de l'Iraq	250,00 \$	Vallières Micheline	75,00 \$

<b>Alati Filomena</b>	150,00 \$	<b>Ventura Roger</b>	75,00 \$
<b>Bastings Gilbert, C.A.</b>	150,00 \$	<b>Vitrierie V.M. Ltée</b>	75,00 \$
<b>Vivavision</b>	150,00 \$	<b>Trophée Artistic</b>	70,00 \$
<b>Meffe Fred</b>	150,00 \$	<b>Nozetz Shirley</b>	68,00 \$
<b>OPHQ</b>	150,00 \$	<b>Soave Luciana</b>	56,00 \$
<b>De Corwin Sophie</b>	150,00 \$	<b>Allard Adriana</b>	50,00 \$
<b>Barth Marisa</b>	150,00 \$	<b>Fortugno Santino</b>	50,00 \$
<b>Beauge Guylène</b>	150,00 \$	<b>Manglaviti Antonino, avocat</b>	50,00 \$
<b>Di Battista Giuseppe</b>	150,00 \$	<b>Stabile Antonio</b>	43,00 \$
<b>Latreille Jean Noel</b>	100,00 \$	<b>Zampini Mary</b>	43,00 \$
<b>Joe Laurie</b>	100,00 \$	<b>Bouchard Nicole, M.D.</b>	40,00 \$
<b>Donoso Fernando</b>	100,00 \$	<b>Firas Atallah</b>	40,00 \$
<b>Gauthier Doris</b>	100,00 \$	<b>Meza Carola</b>	40,00 \$
<b>Cadotte Simon</b>	100,00 \$	<b>Zampini Felice</b>	40,00 \$
<b>Palladini Bruno</b>	100,00 \$	<b>Penafiel Ricardo</b>	35,00 \$
<b>Peinture MICCA</b>	100,00 \$	<b>Rej Anusree</b>	30,00 \$
<b>SupremeX</b>	100,00 \$	<b>Marrocco Alfredo</b>	29,00 \$
<b>Lattuca Parisi Grazia</b>	92,00 \$	<b>Moldovan Mabel</b>	25,00 \$
<b>Fournier Alain</b>	75,00 \$	<b>Jeric Marmela et Ante</b>	20,00 \$
<b>Arroyo Marcelo</b>	75,00 \$	<b>Piccolo Francesco</b>	20,00 \$
<b>Bedard Pierrette</b>	75,00 \$	<b>United Way Of Greater Toronto</b>	19,97 \$
<b>Benoit Hervé</b>	75,00 \$	<b>Nguyen Van Anh</b>	18,00 \$
<b>Mendieta Maria Eugenia</b>	15,00 \$	<b>Mikelakis Saia Angiolina</b>	10,00 \$
<b>Malette Sylvie</b>	13,00 \$	<b>Ruggiero Vincenza</b>	10,00 \$
<b>Delgaldillo Cynthia</b>	12,00 \$		

<b>Dons anonymes</b>	
Don anonyme	10,00 \$
Don petite bouteille	36,00 \$
Don kiosques	277,49 \$
Don anonyme	500,00 \$

<b>Moins de 10\$</b>	
<b>Vues et Voix</b>	8,00 \$
<b>Barlagne Sophie</b>	5,00 \$
<b>Birolini Silvia</b>	5,00 \$
<b>Zampini Melanie</b>	5,00 \$
<b>Paventi Antoinette</b>	4,00 \$
<b>Brisson Florida</b>	3,00 \$
<b>Capogni Maria Luigia</b>	2,00 \$
<b>Fernandes Anita et Ana</b>	2,00 \$
<b>Tseukina Liubov</b>	1,00 \$

<b><u>Campagne de sous noirs</u></b>	
<b>Ogalde David</b>	77,18 \$
<b>Fiorentino Maria</b>	27,70 \$
<b>Blain Paul</b>	21,77 \$
<b>Soave Luciana</b>	5,50 \$
<b>Bédard Pierrette</b>	4,50 \$
<b>Kabombo Bokasa</b>	4,05 \$
<b>Penafiel Teresa</b>	2,25 \$
<b>Vilsaint Marie Violette</b>	2,17 \$
<b>Paventi Antoinette</b>	2,00 \$

## Tableau des dons en nature

2011-2012

<u>Organisme donateurs</u>	<u>Description du service</u>	<u>Valeur estimée</u>
<b>Bénévolat</b>	Services divers	54 450,00 \$
<b>Service juridique</b>	Consultations professionnelles	5 100,00 \$
<b>The Gazette X-Mas Fund</b>	Chèques de Noël	6 250,00 \$
<b>Family Games</b>	Don de jouets	3 500,00 \$
<b>Ville de Montreal</b>	Location	2 500,00 \$
<b>Membres et bénévoles</b>	Nourriture, gâteaux pour les fêtes	1 900,00 \$
<b>Douglas Cuddle Toys</b>	Don de jouets	1 330,00 \$
<b>Roberto Medile et Danielle Oddera</b>	Animation-planification	800,00 \$
<b>Centre St-Pierre</b>	Prêt de locaux pour exposition	800,00 \$
<b>Fondation Lino et Mirella Saputo</b>	Don de jouets	600,00 \$
<b>Distributions Daniel Coderre</b>	Don de jouets	500,00 \$
<b>Mega Brands</b>	Don de jouets	500,00 \$
<b>Ambassade d'Iran</b>	Don pour encan	500,00 \$
<b>Chocolat Unik</b>	Don de chocolats	400,00 \$
<b>Banque Royale - Fernando Posca</b>	Don de billets de hockey	328,00 \$
<b>Groupe musical « Surkalen »</b>	Spectacle de musique	300,00 \$
<b>Kampea MTP</b>	Don pour encan	300,00 \$
<b>Feda Maric</b>	Don pour encan	215,00 \$
<b>Canadiens de Montréal</b>	Don pour encan	195,00 \$
<b>Ambassade d'Espagne</b>	Don pour encan	175,00 \$
<b>Consulat de France</b>	Don pour encan	168,00 \$
<b>Fleuriste Les Jardins Samira Exotica</b>	Don pour encan	125,00 \$
<b>Les Aliments Old Dutch</b>	Don de croustilles	120,00 \$
<b>Consulat El Salvador</b>	Don pour encan	110,00 \$
<b>3M Canada</b>	Don de papeterie	108,00 \$
<b>Pharmaprix Ch. Lucerne</b>	Don trousse premier soin	100,00 \$
<b>Alejandra Penafiel</b>	Spectacle de danse	100,00 \$
<b>Groupe Najeli</b>	Spectacle de danse	100,00 \$
<b>Mont Roy l'Imprimeur</b>	Don pour tirage	100,00 \$
<b>J.P. Grimard</b>	Don pour tirage	100,00 \$
<b>Ambassade de Croatie</b>	Don pour encan	100,00 \$
<b>Magnus Poirier</b>	Don pour tirage	100,00 \$
<b>CMC Import</b>	Don pou encan	100,00 \$
<b>Lydia Hager</b>	Don pour encan	95,00 \$
<b>Fruiterie Milano</b>	Don pour tirage	85,00 \$
<b>Quincallerie Dante</b>	Don pour encan	84,00 \$
<b>Zoo de Granby</b>	Don pour tirage	80,00 \$
<b>Coop Santé globale</b>	Don pour tirage	80,00 \$
<b>Teresa Penafiel</b>	Don pour encan	68,00 \$
<b>Consulat de Haiti</b>	Don pour encan	65,00 \$



## Tableau des dons en nature (suite)

**2011-2012**

<u>Organisme donateurs</u>	<u>Description du service</u>	<u>Valeur estimée</u>
Consulat de Chine	Don pour encan	61,00 \$
Consulat de Mexique	Don pour encan	60,00 \$
Consulat du Chili	Don pour encan	60,00 \$
Bijouterie D2S	Don pour encan	60,00 \$
Ambassade de Norvège	Don pour encan	50,00 \$
Marco Miserendino	Don pour encan	50,00 \$
Consulat de Suisse	Don pour encan	50,00 \$
Consulat du Guatemala	Don pour encan	50,00 \$
Ambassade Rep Tchèque	Don pour encan	45,00 \$
Consulat de Honduras	Don pour encan	40,00 \$
Marché Italo	Don pour tirage	40,00 \$
Cineplex Odeon	Don pour tirage	38,00 \$
Fournitures de bureau Denis	Don pour encan	28,00 \$
Ambassade de France	Don pour encan	25,00 \$
Consulat de l'Uruguay	Don pour encan	25,00 \$
Consulat d'Italie	Don pour encan	25,00 \$
Consulat de Colombie	Don pour encan	22,00 \$
Le Vignôme	Don pour tirage	20,00 \$
Alba Villalon	Don pour encan	20,00 \$
Zdravka Metz	Don pour encan	20,00 \$
Ambassade Émirats A.U.	Don pour encan	20,00 \$
Consulat d'Allemagne	Don pour encan	20,00 \$
Asociacion Ecuatoriana En Québec	Don pour encan	22,00 \$
Monica Almeida	Don pour encan	16,00 \$
Consulat du Venezuela	Don pour encan	15,00 \$
Ambassade du Mexique	Don pour encan	15,00 \$
Luciana Soave	Don pour encan	15,00 \$
<b>TOTAL</b>		<b>83 628,00 \$</b>

## Etats financiers

2011-2012

---

### ASSOCIATION MULTI-ETHNIQUE POUR L'INTÉGRATION DES PERSONNES HANDICAPÉES DU QUÉBEC

ANNEXE I - REVENUS DE SUBVENTIONS ET DE PROJETS

POUR L'EXERCICE TERMINÉ LE 31 MARS 2012

---

	<u>2012</u>		<u>2011</u>	
<b>SUBVENTIONS ET PROJETS</b>				
Centraide - Fonctionnement	112,000	\$	112,000	\$
Fondation communautaire canadienne italienne	9,600		9,600	
Ministère de l'emploi et de la Solidarité Sociale				
Emploi Québec - (CIT)	6,002		-	
Emploi Québec - (OSC)	8,308		12,548	
Ministère de l'Immigration et des Communautés culturelles				
Volet - francisation	8,892		8,968	
Multiculturalisme du Canada	4,386		-	
Office des personnes handicapées du Québec				
Projet - S'outiller pour former	6,145		-	
Agence de la Santé et des Services sociaux				
Soutien aux organismes communautaires	186,002		181,642	
Ponctuelle - Projet dépannage	2,868		-	
Ressources humaines et				
Développement des compétences Canada				
Projet - Accessibilité à l'AMEIPH	18,140		-	
Fonds discrétionnaires				
Ministre de l'Immigration et des Communauté culturelles	1,000		-	
Fondation du Grand Montréal	-		10,000	
Fondation Roger Roy	-		7,000	
Soutien à l'action bénévole - Député de Gouin	800		800	
Ville de Montréal				
Programme Conjoint - M.I.C.C.	15,000		15,000	
Université Mc Gill - service social	414		414	
	<hr/>		<hr/>	
	379,557	\$	357,972	\$
	<hr/>		<hr/>	

## Etats financiers

2011-2012

---

### ASSOCIATION MULTI-ETHNIQUE POUR L'INTÉGRATION DES PERSONNES HANDICAPÉES DU QUÉBEC

#### RÉSULTATS

POUR L'EXERCICE TERMINÉ LE 31 MARS 2012

---

	<u>2012</u>		<u>2011</u>	
<b>REVENUS</b>				
Subventions - annexe I	379,557	\$	357,972	\$
Autofinancement - annexe II	55,700		35,495	
<b>Total des revenus</b>	<b>435,257</b>		<b>393,467</b>	
<b>DÉPENSES D'EXPLOITATION</b>				
Salaires et avantages sociaux	304,469		257,509	
Loyer et services - notes 3 et 5	30,901		29,524	
Projets - accessibilité	15,524		-	
Fournitures et location d'équipement	11,727		11,262	
Frais d'activités d'autofinancement				
Souper bénéfique	8,472		7,961	
Électricité et chauffage	6,863		6,728	
Nourriture et rafraîchissement	5,833		2,985	
Téléphone	5,395		4,817	
Matériel	2,892		1,471	
Entretien et réparations - Locaux	2,857		4,618	
Bureau	2,557		2,535	
Honoraires professionnels	2,250		2,250	
Graphisme - impression - production	2,110		-	
Déplacements et représentation	2,068		1,630	
Honoraires contractuels	1,966		8,850	
Transport et location de salles	1,728		1,897	
Cotisations et affiliations	771		850	
Inscriptions et participations	260		40	
Animation	150		150	
Abonnements et documentation	35		468	
Autres	5,150		4,018	
Intérêts et frais bancaires	959		862	
Amortissement - Immobilisations corporelles	1,404		1,082	
<b>Total des dépenses d'exploitation</b>	<b>416,341</b>		<b>351,507</b>	
<b>SURPLUS NET DE L'EXERCICE</b>	<b>18,916</b>	<b>\$</b>	<b>41,960</b>	<b>\$</b>

---



## La Fondation Minorité inVISIBLE

**L**a Fondation Minorité inVISIBLE a obtenu ses lettres patentes le 25 août 1992. Son but est de récolter des fonds afin de soutenir les programmes et services de l'**Association multi-ethnique pour l'intégration des personnes handicapées** (AMEIPH) et de gérer la bâtisse qui lui sert de siège social.

Les activités principales de la **Fondation minorité inVISIBLE** ont été la gestion de la bâtisse qui héberge l'Association multiethnique pour l'intégration des personnes handicapées et le support aux activités d'autofinancement telles que la recherche de dons pour améliorer l'accessibilité des locaux situés aux 6462 et 6460 boulevard St-Laurent présentement occupés par l'AMEIPH, la collaboration à l'organisation des activités d'autofinancement tel que le Souper bénéfice. Grâce à l'obtention de l'aide financière du **Programme de Fond pour l'Accessibilité du bureau de la condition des personnes handicapées, le FPA**, des modifications à la toilette et à l'ascenseur ont été réalisées cette année. Cela a permis de faciliter l'accès aux locaux de nos membres ou de nos demandeurs de service à mobilité réduite et de mieux adapter l'ouverture et la fermeture de la porte de l'ascenseur aux personnes ayant des limitations physiques. Actuellement, la Fondation est à la recherche d'aide financières pour la réfection du toit de les locaux. Le Souper-Bénéfice a certes permis de recueillir des dons mais ils demeurent malheureusement insuffisants pour lancer les travaux de la toiture.

La **Fondation Minorité inVISIBLE** décerne occasionnellement le Prix « **Pensée** ». Cette reconnaissance vise à souligner le travail d'un établissement, d'un organisme ou d'un individu qui, ayant pris conscience de la problématique particulière vécue par les personnes handicapées



Madame Antoinette Paventi, Directrice de l'Administration de l'AMEIPH remet à Monsieur **Camillo d'Antonio**, responsable de la salle Le Rizz un diplôme de la Fondation Minorité inVISIBLE

issues des communautés ethnoculturelles, a mis sur pied un programme, un service ou projet ou a conçu une initiative novatrice pour rendre les services plus adéquats et/ou favoriser l'intégration de ces personnes dans la société d'accueil. Elle remet également des diplômes. Cette année, un diplôme a été remis à Monsieur Camillo d'Antonio, responsable de la salle de réception le Rizz, un des fidèles collaborateurs de l'AMEIPH pour l'organisation de son Souper-Bénéfice, la Soirée Diversité.

# L'AMEIPH 2011-2012 en chiffres

## Les statistiques

L'AMEIPH tient des statistiques sur les services offerts ainsi que sur ses bénéficiaires. Ces données permettent de dégager un portrait à la fois qualitatif et quantitatif de notre travail. Ces chiffres facilitent la programmation des activités et sont de précieux indicateurs de l'évolution de la demande.

### Qui sont les utilisateurs de nos services :

Les personnes faisant appel aux services de l'AMEIPH forment un ensemble très diversifié selon de multiples paramètres : origine, statut, âge, condition socio-économique, type de déficience, type de besoin... Chaque nouveau dossier présente de caractéristiques précises et exige des réponses adéquates et adaptées.

#### Statut des bénéficiaires 2010- 2011

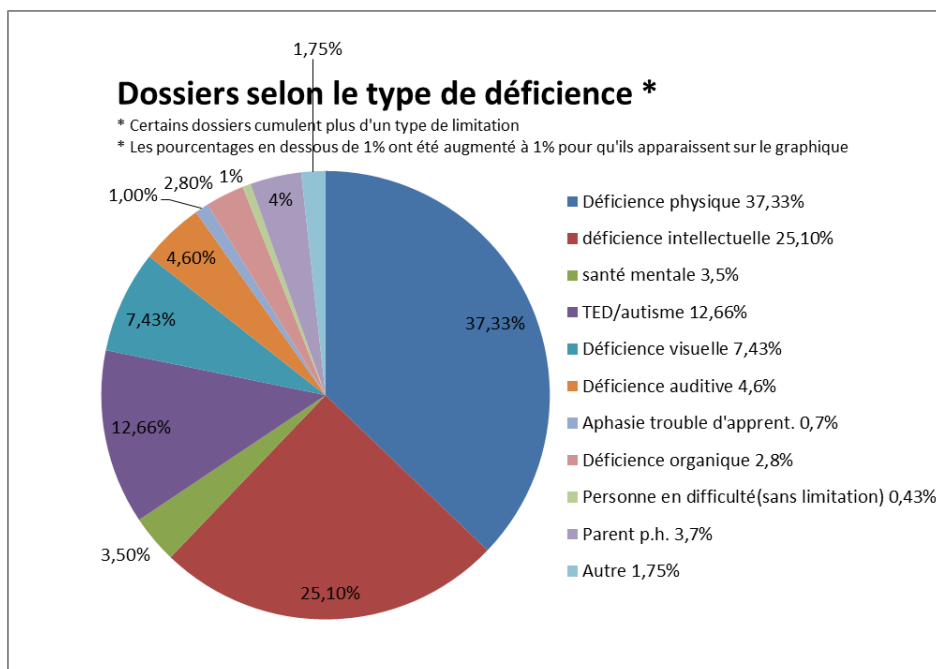
169	citoyens
1	indépendant
107	résidents permanents
14	parrainés
2	résidences permanentes à l'étude
20	réfugiés
45	revendicateurs de statut de réfugié

**365 TOTAL**

#### Statut des bénéficiaires 2011- 2012

170	citoyens
0	indépendant
110	résidents permanents
11	parrainés
3	résidences permanentes à l'étude
17	réfugiés
81	revendicateurs de statut de réfugié

**383 TOTAL**



Sur les **383** dossiers que nous avons traité, **151** nouveaux ont été ouverts (comparativement à **138** pour l'année passée) et **227** sont des dossiers anciens, contre **232** pour 2011-2012. Cette dernière hausse s'explique du fait que certains demandeurs reviennent chercher des services auprès de l'AMEIPH après une absence prolongée.

Si parmi le personnel le nombre des langues parlées est assez important (10 langues), les bénéficiaires dépassent ce nombre amplement ! Pour **371** d'entre eux, la langue maternelle n'est ni le français ni l'anglais, **313** parlent le français et **80** l'anglais.

## La demande de services

Adaptation psychosociale	4 207
Éducation	1 223
Emploi	629
Revenu	665
Santé	2 731
Immigration	237
Droits	23
Logement	426
Francisation	326
Ressources	2 321
Transport adapté	368
<b>TOTAL</b>	<b>13 156</b>

## Notre réponse

Appels faits	5 298
Appels reçus	3 090
Visites faites	109
Visites reçues	604
Courriels reçus	113
Courriels envoyés	375
<b>TOTAL</b>	<b>9 589</b>

Des études montrent que l'intervention interculturelle nécessite plus de temps que l'intervention uniculturelle pour bien réussir ses objectifs. Voici en chiffres, le temps (en minutes) investi par les intervenants pour divers types d'intervention.

Services offerts	Nombre	Temps/minutes
Accompagnement	109	12 350
Aide technique	586	8 588
Interprétariat	39	1 515
Médiation	1 227	20 935
Référence/orientation	3 860	43 782
Support social	4 661	97 622
Transport adapté	392	4 940
traduction	24	655
<b>TOTAL</b>	<b>10 898</b>	<b>190 387</b>

## Qui a sollicité nos services

Les utilisateurs des services de l'AMEIPH sont le reflet de la réalité montréalaise: tout âge, toute origine et des séjours au Québec allant de quelques mois à toute une vie.

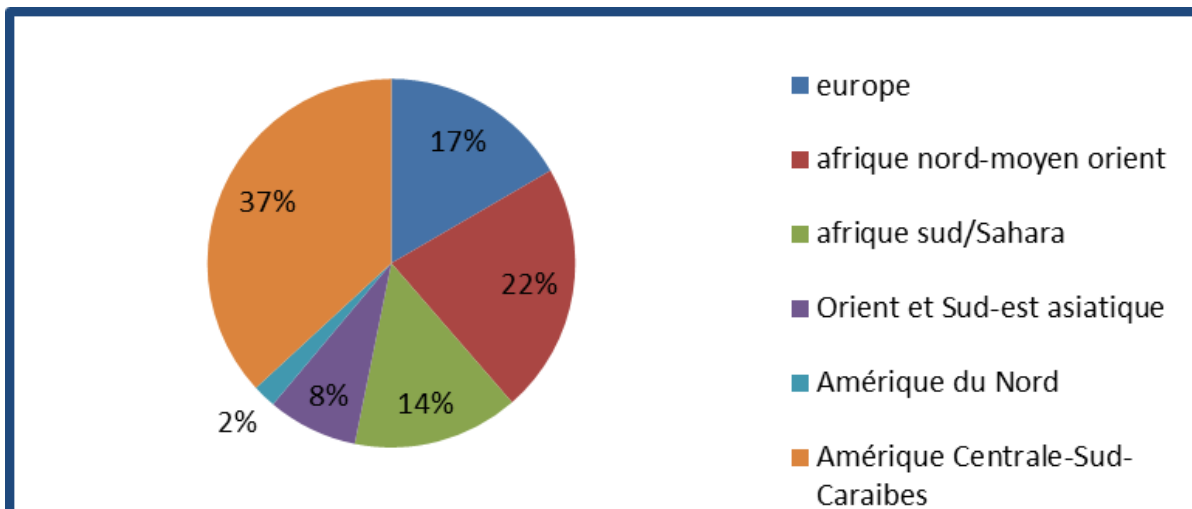
### Utilisateurs par âge

0-4 ans	9
5-9	38
10-14	15
15-19	29
20-29	81
30-54	145
55-64	47
65-74	11
75 et plus	8
<b>TOTAL</b>	<b>383</b>

### Utilisateurs selon le temps de séjour au Québec

0 à 3 ans	83
3 à 10 ans	99
11 à 20 ans	46
21 ans et plus	57
Pas au Québec	2
Nés au Québec	96
<b>TOTAL</b>	<b>383</b>

### Origine des demandeurs par région



## Pays d'origine des demandeurs de services individualisés \*

1	Pays d'origine	No
2	Afghanistan	2
3	Allemagne	2
4	Algérie	23
5	Argentina	1
6	Arménie	4
7	Bangladesh	3
8	Benin	1
9	Burkinafaso	1
10	Bulgarie	1
11	Burundi	4
12	Cameroun	7
13	Chili	10
14	Chine	1
15	Colombie	9
16	Congo (Rep)	21
17	Côte d'Ivoire	3
18	Croatie	4
19	Cuba	2
20	Égypte	3
21	Émirats Arabes Unis	1
22	Éthiopie	2
23	El Salvador	13
24	Équateur	1
25	Gabon	1
26	Grèce	12
27	Grenade	1
28	Guatemala	7
29	Guinée	3
30	Haïti	43
31	Honduras	2
32	Hongrie	1
33	Îles Maurice	1
34	Inde	3

35	Indonésie	1
36	Iran	8
37	Iraq	1
38	Italie	34
39	Laos	1
40	Liban	9
41	Mali	1
42	Maroc	22
43	Mexique	35
44	Nicaragua	2
45	Pakistan	5
46	Palestine	1
47	Panama	2
48	Pérou	14
49	Portugal	5
50	Québec	6
51	Rép. Dominicaine	3
52	Roumanie	2
53	Russie	1
54	Rwanda	5
55	Sénégal	1
56	Serbie	1
57	Somalie	3
58	Sri-Lanka	3
59	Syrie	3
60	Tchad	1
61	Tunisie	14
62	Togo	2
63	USA	1
64	Venezuela	2
65	Viêt-Nam	12

\* **NB** : Parmi les utilisateurs des services de l'AMEIPH, certains ont une « origine » ethnique double. Quinze (15) d'entre eux correspondent à cette double composante culturelle et parfois, linguistique.



## ANNEXE 1 : Nos bénévoles) 2011-2012

Aden Habiba	Di Paola Rosanna	Moali José Raoul	Vujic Vera
Aden Mandeg	Di Paola Speranza	Moula Mohamed	Wu Xiaohui
Aden Samia	Djekoubam Leyam	Mouna Sylvie	Yamak Hamza
Aguayo Maria	Donoso Fernando	Mounetones Pedro	Zampini Angela
Aguiar Elisabeth	Elatmani Houda	Mzoughi Asma	Zampini Lorena
Allard Adriana	Fanou Ako Erik	Nahimana Sudi	Zampini Nicolas
Almeida Monica	Fernandez E. Saul	Ndir Aadi Aladjji	Zampini Phil
Arroyo Marcelo	Fiorentino Maria	Nguyen Hong Suong	Zuniga Mercedes
Asare Richard	Fleurilien Heather	Ngvepdjop Michel	
Atallah Firas	Fleurilien Victoria	Niloff Peggy	
Bacha Eva	Fleury Normand	Niyonzima Gertrude	
Bacha Katherine	Fournier Alain	Nouara Nabila	
Balde Lamine	Fritsch Lauriane	Oddera Danielle	
Bampos Aris	Gagnon Claudine	Olgada David	
Barlagne Sophie	Garcia Ramon	Palladini Robert	
Barletta Ana Maria	Gauthier Stéphanie	Pantoja Rosa	
Barletta Alan	Gakwaya Issa	Paventi Antoinette	
Barletta Mylène	Gianfrancesco Peter	Penafiel Alejandra	
Barry Mody Macka	Ghali Tanya	Penafiel Manuel	
Basaldua Fabiola	Gouraije Pierre-Phénot	Penafiel Ricardo	
Batsinduka Anifa	Gueret Amandine	Penafiel Teresa	
BaudorreDéborah	Hager Lydia	Pierre-Louis Ivy	
Bédard Danielle	Henchiri Hanene	Ravazano Claudia	
Bédard Pierrette	Hernandez Edouard	Rej Anusree	
Benoit Hervé	Hernandez Lancelot	Rivers Moore Gladys	
Blanche Ana Gloria	Joe Lauri	Ruggerio Vincenza	
Bonvouloir Agathe	JosephMarlène	Saiyed Hatim	
Bonvouloir Lucia	Kabombo Bukasa	Salguero Sandra	
Bony Aurélie	Kalogridou Marilena	Sanchez-Maturana Marco	
Bujold Sylvie	Khodadadi Sheida	Sandoval De Leon Mayela	
Caddeo Ingrid	Koumare Khadidjtu	Santibanez Maria Angelina	
Caddeo Keven	Kovachevich Biserka	Savard Melanie	
Caddeo Silvio	Krzeza Jeric Karmela	Saiyed Hatim	
Cantin Carole	Lacheb Omar	Sefta Yamina	
Capogni Luigia	Ladany Nevenka	Semaan Alexis	
Carron Francine	Landais Carole	Serghine Marsala Sonia	
Cochetto Prudenza	Lanouette Turgeon Anouk	Siwemubi Speciose	
Courtois Jacqueline	Lara Dora	Soave Luciana	
Daudier Mariloue	Lavache Marie Carline	Sorel Jean	
Davila Maria Rosario	Le Dû Chantale	Taha Fidaa	
Davila Rachelle	Lescot Ghyslaine	Taha Wasfia	
Davila Violeta	Licul Mladen	Thompson Leda	
De Leon Zoila	Lujan Toro Alejandro	Tremblay Alain	
De Yotat Nkouedju	Machouf Gerard	Tsang Ying	
Decollines Edon	Malette Sylvie	Tseukina Liubov	
Derosier Myriam	Mansauri Maziar	Twibanire Martha	
Dettore Assunta	Martinez Alejandra	Ventura Roger	
Dettore Carmela	Medile Roberto	Vilsaint Marie Violette	
Dion Mathieu	Melillo Marc	Vujic Katarina	

**M  
E  
R  
C  
I**

## ANNEXE 2 : RAYONNEMENT DE SENSIBILISATION

Mettre en évidence la présence des personnes ayant des limitations issues de l'immigration a été un des objectifs de l'AMEIPH depuis ses débuts. Faire de représentations auprès des instances décisionnelles a été un des moyens pris pour atteindre cet objectif, la publication de document est un autre. Par contre, réussir à percer les médias de masse est un domaine plus ardu et dans lequel il faut investir bien de temps en plus de développer de contacts et une stratégie appropriée pour saisir chaque opportunité de rendre visible cette minorité invisible! Ce qui suit est le résultat du travail de promotion de l'année qui s'achève.

Type d'activités/réalisations grand public	Personnes potentiellement rejointes
<b>Parution de 2 articles + 1 note dans le journal Rosemont-La-Petite Patrie</b>	4 parutions - 63 002 exemplaires
<b>Parution d'un article dans le journal Actualités cdn-ndg</b>	50 000 exemplaires
<b>Parution de 2 articles dans le journal Corriere italiano</b>	4 parutions - 12 000 exemplaires
<b>Parution de 4 articles dans le journal Insieme</b>	4 parutions - 13 000 exemplaires
<b>Parution d'un article dans le journal Il Cittadino Canadese</b>	3 parutions - 38 500 exemplaires
<b>Mention de l'AMEIPH dans 1 article du journal La Presse</b>	315 000 exemplaires+ accès à l'article via site web cyberpresse.ca
<b>Mention de l'AMEIPH dans 1 article du journal La Croix</b>	105 840 exemplaires+ accès à l'article via site web la-croix.com
<b>Mention dans l'infolettre de Centraide du mois de novembre</b>	Environ 360 adresses courriel rejointes
<b>Mention de la mission et des coordonnées de l'AMEIPH dans le répertoire Centraide</b>	15 000 exemplaires imprimés
<b>Diffusion de 5 communiqués à travers L'Inclusif</b>	5 x 2002 adresses courriel rejointes
<b>Diffusion d'un communiqué à travers Le carrefour des opinions</b>	350 000 à 400 000 lecteurs dont 18% à l'extérieur du Canada
<b>Diffusion de 4 bulletins électroniques de l'AMEIPH via liste de promotion</b>	4 x 1057 adresses courriel rejointes
<b>Diffusion des informations de l'AMEIPH sur le site web www.arrondissement.com</b>	2770 accès
<b>Présentation de 2 vidéos sur la chaîne You tube de l'AMEIPH</b>	55 vues
<b>Tenue de 8 kiosques (Expo vente de Pointe-Claire, FTQ, Radio-Canada, Loto-Québec, Hôpital Montréal pour enfants, Fête de La Petite-Patrie, TVA, CSQ)</b>	Plus de 500 personnes se sont arrêtées aux 8 kiosques de l'AMEIPH
<b>Présentation AMEIPH porte-parole Centraide (RAMQ, Gouv. fédéral)</b>	Environ 30 participants
<b>Rencontre du Conseil des femmes de Montréal</b>	Environ 40 participants
<b>Formation Raymond Dewar</b>	6 participants
<b>Participation au débat public « Les problèmes d'intégration des personnes issues des minorités racisées »</b>	Environ 50 participants
<b>Conférence au Creative Spirit Art Center de Toronto</b>	Environ 40 participants
<b>1 parution dans le rapport de Novembre 2011 du Conseil des canadiens avec déficiences (CCD)</b>	

## ANNEXE 3 : Félicitations à notre Directrice générale !

Madame Luciana Soave, fondatrice et directrice de l'AMEIPH s'est vue décerner le titre de « **Commendatore** » par le Président de la République italienne, la plus haute distinction honorifique instituée par le gouvernement italien.

Un certificat co-signé par le Président de la République italienne, Monsieur Giorgio Napolitano et par le Premier Ministre Monsieur Mario Monti lui a été remis par Monsieur Antonio Poletti, Consul général au cours d'une cérémonie tenue au Consulat général de l'Italie à Montréal.

Nous avons reçu cette bonne nouvelle alors que le rapport annuel était à sa phase d'impression, il nous a semblé important d'y ajouter cette exceptionnelle annonce puisque cette reconnaissance tout à la fois digne de la personne dévouée et généreuse qu'est Luciana est gratifiante pour les personnes et la cause que nous défendons à l'AMEIPH.

L'Ordre du Mérite a pour but de récompenser les actions émérites dans le domaine de la littérature, des beaux-arts, de l'économie, du service public, les activités de nature sociale, philanthropique ou humanitaire, et les services rendus au cours d'une carrière civile ou militaire.

Tous ceux qui connaissent Luciana savent bien que son parcours de femme, de mère et d'immigrante est surprenant et remarquable. Originaires de Vicenza, ville du nord de l'Italie, elle émigre au Canada en mai 1975. Trois mois seulement après son arrivée à Montréal, elle intègre le Conseil d'Administration de la toute nouvelle Association de Spina Bifida et d'Hydrocéphalie du Québec et, un an plus tard, celui de l'Association Spina Bifida du Canada.

En 1981, elle fonde l'Association multiethnique pour l'intégration des personnes handicapées (AMEIPH) et contribue ainsi à mettre en place de nombreux services pour aider dans leur processus d'intégration des hommes, des femmes ou des enfants venus des quatre coins du monde, de tous âges et ayant des limitations de toutes sortes. L'AMEIPH est encore aujourd'hui l'unique organisme parmi l'ensemble du réseau au Québec œuvrant auprès des nouveaux arrivants à se dévouer aux personnes handicapées.



Luciana Soave, Directrice générale de l'AMEIPH a reçu le titre de Commandeur de l'ordre du Mérite de la République Italienne.

En 1985, elle est récipiendaire de l'Insigne VRAIE VIE du Ministère de la Santé et des Services Sociaux du Canada et en 1988 du Certificat du Mérite Civique du Secrétariat d'État du Canada.

Membre fondateur de plusieurs regroupements tels que ACCESSS, COPHAN et COMACO et membre du Conseil d'Administration de l'OPHQ depuis 1996, elle a toujours inscrit dans les priorités des diverses associations, coalitions, organismes et comités la nécessité de prendre en considération les personnes ayant une limitation et d'origine ethno-culturelle qui vivent en plus de leur situation de handicap des difficultés d'intégration liées aux barrières linguistiques et culturelles.

**Toute l'équipe de l'AMEIPH  
adresse à Luciana ses félicitations.  
Cette haute distinction honore  
son implication, son dévouement et son  
engagement depuis plus de 35 ans  
au service des personnes handicapées  
issues de l'immigration.**